



آزمون ۱۲ از ۱۲



شرکت تعاونی خدمات آموزشی کارکنان  
سازمان سنجش آموزش کشور

اگر دانشگاه اصلاح شود مملکت اصلاح می شود.  
امام خمینی (ره)

ویژه پیاپی یازدهم

**پاسخ تشریحی آزمون آزمایشی  
سنجش یازدهم - جامع نوبت دوم  
(۱۴۰۲/۰۲/۱۵)**

**ادبیات و علوم انسانی (یازدهم)**

کارنامه آزمون، عصر روز برگزاری آن از طریق سایت اینترنتی زیر قابل مشاهده می باشد:

**[www.sanjeshserv.ir](http://www.sanjeshserv.ir)**

**مدیران، مشاوران و دبیران محترم دبیرستانها و مراکز آموزشی**

به منظور فراهم نمودن زمینه ارتباط مستقیم مدیران، مشاوران و دبیران محترم دبیرستانها و مراکز آموزشی همکار در امر آزمونهای آزمایشی سنجش و بهره مندی از نظرات ارزشمند شما عزیزان در خصوص این آزمونها، آدرس پست الکترونیکی [test@sanjeshserv.com](mailto:test@sanjeshserv.com) معرفی می گردد. از شما عزیزان دعوت می شود، دیدگاههای ارزشمند خود را از طریق آدرس فوق با مدیر تولیدات علمی و آموزشی این مجموعه در میان بگذارید.



**کانال تلگرام آزمونهای آزمایشی سنجش @sanjesheducationgroup**

ریاضی و آمار (۲)

۱. گزینه ۳ درست است.

$$\sim (p \vee (q \wedge r)) \equiv \sim p \wedge \sim (q \wedge r) \equiv \sim p \wedge (\sim q \vee \sim r)$$

۲. گزینه ۱ درست است.

در گزینه ۱ باید شرط  $C \neq \emptyset$  اضافه شود.

۳. گزینه ۲ درست است.

$$f = \{(3, -1), (-2, 7), (4, 1)\} \Rightarrow \frac{f}{f} = \{(3, 1), (-2, 1), (4, 1)\}$$

$$\frac{f}{f} - f = \{(3, 1 - (-1)), (-2, 1 - 7), (4, 1 - 1)\}$$

$$= \{(3, 2), (-2, -6), (4, 0)\}$$

۴. گزینه ۴ درست است.

$$\begin{cases} f(x) = x^2 - 2x - 4 \\ g(x) = [x] + [-x] \end{cases}, \quad [x] + [-x] = \begin{cases} 0 & x \in Z \\ -1 & x \notin Z \end{cases}$$

$$\begin{cases} x \in Z \Rightarrow [x] + [-x] = 0 \Rightarrow f(x) = g(x) = x^2 - 2x - 4 = 0 \Rightarrow x = \frac{2 \pm 2\sqrt{5}}{2} = 1 \pm \sqrt{5} \\ \text{(چون } x \in Z \text{ پس هر دو غلط است.)} \end{cases}$$

$$\begin{cases} x \notin Z \Rightarrow [x] + [-x] = -1 \Rightarrow f(x) = g(x) = x^2 - 2x - 4 = -1 \end{cases}$$

$$\Rightarrow x^2 - 2x - 3 = 0 \Rightarrow \begin{cases} x = -1 \\ x = 3 \end{cases} \text{ (چون } x \notin Z \text{ پس هر دو غلط است.)}$$

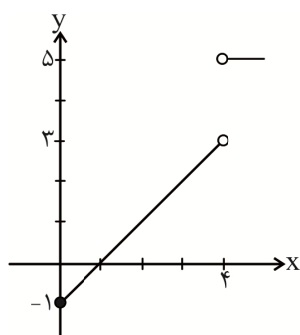
بنابراین، این دو ضابطه در هیچ نقطه‌ای مشترک نیستند.

۵. گزینه ۳ درست است.

نمودار  $f$  را رسم می‌کنیم.

برد تابع  $f$  به صورت  $\{-1 \leq y < 3\} \cup \{5\}$  است.

اعداد صحیح در این برد به صورت  $5, 2, 1, 0, -1$  است که شامل ۵ عدد صحیح می‌شود.



۶. گزینه ۱ درست است.

$$f(x^2) = 2f(x) - (f(x))^2 \Rightarrow c = 2c - c^2 \Rightarrow c^2 - c = 0$$

$$\Rightarrow c(c-1) = 0 \Rightarrow \begin{cases} c = 0 \\ c = 1 \end{cases}$$

۷. گزینه ۴ درست است.

چون  $f$  تابع همانی است، پس  $f(x) = x$  است و لذا داریم:

$$\frac{ax - x^2}{bx - 2} = x \Rightarrow ax - x^2 = bx^2 - 2x \Rightarrow \begin{cases} a = -2 \\ b = -1 \end{cases}$$

$$a^2 + b^2 - 2 = (-2)^2 + (-1)^2 - 2 = 3$$

بنابراین:

۸. گزینه ۲ درست است.

در تابع ثابت، تمامی مؤلفه‌های دوم برابرند:

$$2a - 2b = a + b = 4$$

$$\Rightarrow \begin{cases} 2a - 2b = 4 \\ a + b = 4 \end{cases} \Rightarrow \begin{cases} 2a - 2b = 4 \\ 2a + 2b = 8 \end{cases}$$

$$\frac{4a = 12 \Rightarrow a = 3}{}$$

$$a + b = 4 \Rightarrow b = 1$$

$$a^2 - b = 3^2 - 1 = 8$$

بنابراین:

۹. گزینه ۴ درست است.

$$f(x) = |x - 2|$$

$$\begin{cases} x - 2 > 0 \Rightarrow x > 2 \Rightarrow f(x) = x - 2 \\ x - 2 < 0 \Rightarrow x < 2 \Rightarrow f(x) = -(x - 2) = -x + 2 \end{cases}$$

$g(x) = x$  تابع همانی

$$\Rightarrow \begin{cases} x - 2 = x & (x > 2) \\ -x + 2 = x \Rightarrow x = 1 & (x < 2) \end{cases}$$

$$f(1) = |1 - 2| = 1 \Rightarrow \text{نقطه تقاطع } (1, 1)$$

۱۰. گزینه ۳ درست است.

$$\begin{cases} 1 < \sqrt{2} < 2 \Rightarrow 3 < 3\sqrt{2} < 6 \Rightarrow 0 < 3\sqrt{2} - 3 < 3 \Rightarrow \text{sign}(3\sqrt{2} - 3) = 1 \\ 1 < \sqrt{3} < 2 \Rightarrow 2 < 2\sqrt{3} < 4 \Rightarrow -2 < 2\sqrt{3} - 4 < 0 \Rightarrow \text{sign}(2\sqrt{3} - 4) = -1 \end{cases}$$

$$f(x) = \text{sign}(x) = \begin{cases} 1 & x > 0 \\ 0 & x = 0 \\ -1 & x < 0 \end{cases}$$

$$f(x) = \frac{1}{-1} = -1$$

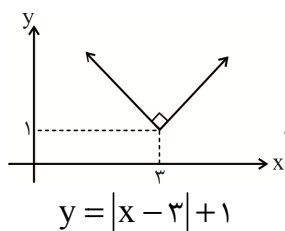
بنابراین:

۱۱. گزینه ۲ درست است.

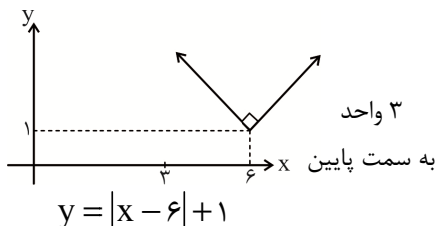
$$f(x) = [3 - x]$$

$$\Rightarrow \begin{cases} f(2/2) = [3 - 2/2] = [5/2] = 2 \\ f(1/1) = [3 - 1/1] = [2] = 1 \end{cases} \Rightarrow \frac{2 + f(2/2)}{1 + f(1/1)} = \frac{2 + 2}{1 + 1} = 2$$

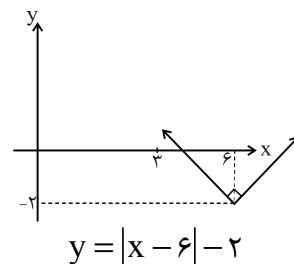
۱۲. گزینه ۱ درست است.



۳ واحد  
به سمت راست



۳ واحد  
به سمت پایین



بنابراین معادله نمودار به دست آمده، به صورت  $y = |x - 6| - 2$  خواهد بود.

۱۳. گزینه ۴ درست است.

$$f(x) = |x - 4| + [x + 4]$$

$$f(-\sqrt{3}) = \left| \underbrace{-\sqrt{3} - 4}_{<0} \right| + [-\sqrt{3} + 4] = -(-\sqrt{3} - 4) + 2 = 6 + \sqrt{3}$$

$$f(\sqrt{3}) = \left| \underbrace{\sqrt{3} - 4}_{<0} \right| + [\sqrt{3} + 4] = -(\sqrt{3} - 4) + 5 = 9 - \sqrt{3}$$

بنابراین:

$$f(-\sqrt{3}) + f(\sqrt{3}) = 15$$

۱۴. گزینه ۱ درست است.

$$[x] = -1 \Rightarrow -1 \leq x < 0 \Rightarrow 0 \leq x + 1 < 1$$

بنابراین:  $|x + 1| = x + 1$  است و در نتیجه:

$$f(x) = |x + 1| - 1 = x + 1 - 1 = x$$

۱۵. گزینه ۲ درست است.

$$(f + g)(x) = f(x) + g(x)$$

$$\Rightarrow 2x - 1 = x^2 + g(x) \Rightarrow g(x) = -(x^2 - 2x + 1) = -(x - 1)^2$$

۱۶. گزینه ۳ درست است.

$$2f = \{(2, 6), (0, 2), (-2, 8), (5, 2)\}$$

$$\frac{g}{2} = \{(2, 1), (0, 2), (-1, 1), (4, 3)\}$$

$$2f + \frac{g}{2} = \{(2, 7), (0, 4)\}$$

بنابراین:

۱۷. گزینه ۱ درست است.

$$D_f = D_g = \mathbb{R}$$

$$D_{\frac{f}{g}} = D_f \cap D_g - \{x | g(x) = 0\} = \mathbb{R} - \{x | 2x^2 - 8 = 0\}$$

$$\Rightarrow D_{\frac{f}{g}} = \mathbb{R} - \{x | x^2 = 4\} = \mathbb{R} - \{\pm 2\}$$

۱۸. گزینه ۲ درست است.

برای محاسبه شاخص سلامت یک شخص، وزن فرد را به توان دوم قدش برحسب متر تقسیم می‌کنیم:

$$۱/۷۵ = ۱۷۵ \text{ سانتی‌متر}$$

$$\text{شاخص سلامت} = \frac{۸۵}{(۱/۷۵)^۲} = \frac{۸۵}{۳/۰۶} \approx ۲۷/۷۷ \Rightarrow [۲۷/۷۷] = ۲۷$$

۱۹. گزینه ۴ درست است.

جمعیت شاغل + جمعیت بیکار = جمعیت فعال جامعه

$$\text{نرخ بیکاری} = \frac{\text{جمعیت بیکار}}{\text{جمعیت فعال}} \times ۱۰۰ = \frac{۵}{۲۵} \times ۱۰۰ = ۲۰\%$$

۲۰. گزینه ۳ درست است.

$$\bar{x} = \frac{۱۱+۱۲+۱۳/۵+۱۴+۱۵+۱۶/۵+۱۷+۲۱}{۸} = \frac{۱۲۰}{۸} = ۱۵ \text{ میلیون تومان}$$

$$\Rightarrow \text{خط فقر میانگین است} \Rightarrow \text{خط فقر} = \frac{\bar{x}}{۲} = \frac{۱۵}{۲} = ۷/۵$$

### زبان و ادبیات فارسی (۲)

۲۱. گزینه ۴ درست است.

بررسی گزینه‌ها:

(۱) طبق صفحه ۱۸ کتاب درست است.

(۳) طبق صفحه ۵۸ کتاب درست است.

(۲) طبق صفحه ۳۸ کتاب درست است.

(۴) طبق صفحه ۸۱ کتاب نادرست است. (در آثار سبک هندی)

۲۲. گزینه ۱ درست است.

به ترتیب، طبق صفحات ۸۲ و ۵۸ کتاب

۲۳. گزینه ۳ درست است.

معروف‌ترین شاعر قرن نهم هجری، جامی است که کتاب بهارستان را به تقلید از گلستان سعدی به نثر مسجع نوشت و در کتاب نفحات الانس خود نیز شیوه تذکره‌الاولیای عطار را در بیان حقایق عرفانی و ذکر احوال عارفان به کار برد. او همچنین مثنوی‌هایی به پیروی از نظامی سرود که تحفة الاحرار یکی از آنها است. (صفحات ۱۸ و ۱۴ کتاب)

۲۴. گزینه ۲ درست است.

به ترتیب، طبق صفحات ۶۱، ۱۷، ۱۵، ۱۷، ۱۷ و ۶۱

۲۵. گزینه ۴ درست است.

طبق صفحه ۳۹ کتاب، کلماتی مانند «بیلاق، قشلاق، قشون و یورش» از واژگان ترکی هستند که وارد زبان فارسی شده‌اند.

۲۶. گزینه ۱ درست است.

به ترتیب، طبق صفحات ۱۶، ۸۴، ۸۴، ۸۴ و ۳۸ کتاب

۲۷. گزینه ۳ درست است

طبق صفحات ۳۶ و ۳۷ کتاب

۲۸. گزینه ۱ درست است.

طبق صفحه ۸۱ کتاب، یکی از ویژگی‌های زبانی شعر سبک هندی، به کار بردن لغاتی مانند نراکت، قالی، شیشه، پل، بخیه، سفال و ... است که تا آن زمان کمتر در شعر راه داشت، ولی در این دوره رواج یافت. (در گزینه ۲، واژه «قالی = قال + پای نکره»، به معنی سخن است، نه قالی و فرش.)

۲۹. گزینه ۴ درست است.

وزن عروضی همه گزینه‌ها، (فاعلاتن فاعلن فاعلاتن فاعلن) است؛ به جز گزینه ۴ که بر وزن (فاعلاتن فع لن فاعلاتن فع لن) است.

۳۰. گزینه ۲ درست است.

بررسی وزن گزینه‌ها:

- (۱) فاعلاتُ فاعلن فاعلاتُ فاعلن (وزن دوری یا همسان دولختی یا متناوب دارد).
- (۲) مستفعلن مستفعلن مستفعلن مستفعلن (وزن دوری ندارد).
- (۳) مستفعلن فعولن مستفعلن فعولن / مفعول فاعلاتن مفعول فاعلاتن (وزن دوری دارد).
- (۴) مفتعلن مفاعلن مفتعلن مفاعلن (وزن دوری دارد).

۳۱. گزینه ۳ درست است.

وزن درست گزینه ۳، (فاعلاتن فاعلاتن فاعلن) است.

۳۲. گزینه ۱ درست است.

بررسی وزن گزینه‌ها:

- (۱) مفعولُ مفاعیلن مفعولُ مفاعیلن = سه‌تایی چهارتایی / مستفعلُ مفعولن مستفعلُ مفعولن = چهارتایی سه‌تایی
- (۲) مفاعلن فاعلاتن مفاعلن فعلن (۳) فاعلاتن فاعلاتن فاعلاتن فاعلن (۴) مفتعلن فاعلن مفتعلن فاعلن

۳۳. گزینه ۴ درست است.

بررسی وزن گزینه‌ها:

- (۱) فعولن فعولن فعولن فعل (۲) فعولن فعولن فعولن (۳) مفاعیلن مفاعیلن فعولن
- (۴) فعولن فعولن فعولن فعولن (که با وزن بیت سؤال، یکسان است)

۳۴. گزینه ۱ درست است.

بررسی وزن مصراع‌ها:

الف ، د ، ه = فاعلاتن فعلن فاعلاتن فعلن / ب = فاعلاتن فاعلاتن فاعلاتن فعلن / ج = فاعلاتن فاعلاتن فاعلاتن فاعلاتن

۳۵. گزینه ۳ درست است.

وزن بیت، (مفتعلن مفاعلن مفتعلن مفاعلن) است؛ بنابراین باید هجاهای بیت را چهارتایی چهارتایی دسته‌بندی کرد.

۳۶. گزینه ۴ درست است.

بررسی وزن ابیات:

- (۱) مفعولُ مفاعیلُ مفاعیلُ مفعولن / مستفعلُ مستفعلُ مستفعلُ فع لن
- (۲) مفعولُ مفاعیلُ مفاعیلُ فعل (۳) مفعولُ مفاعلن مفعولُ مفاعلن (۴) مفعولُ مفاعیلن مفعولُ مفاعیلن

۳۷. گزینه ۲ درست است.

تشبیه به کاررفته در تمام گزینه‌ها از نوع گسترده است؛ زیرا ادات تشبیه در آن‌ها وجود دارد (بسان، به‌کردار، چون، وش، وار)، ولی در گزینه ۲ تشبیه از نوع فشرده اسنادی است (دندانم، چراغ تابان بود؛ یعنی: مانند چراغ تابان بود).

۳۸. گزینه ۳ درست است.

استعاره به کار رفته در همه گزینه‌ها، از نوع استعاره مکنیه است (نالیدن سنگ، مهر چرخ، رخ اندیشه، زلف سخن)، ولی استعاره به کاررفته در گزینه ۳، مانند بیت سؤال، از نوع مصرّحه است (بازار استعاره از دنیا، گل استعاره از معشوق).

۳۹. گزینه ۱ درست است.

مهم‌ترین نوع مجاز، مجاز به علاقه شباهت یا مشابهت است (یعنی همان استعاره مصرّحه) و تنها گزینه‌ای که مجاز به علاقه شباهت دارد، گزینه ۱ است (نرگس = مجازاً چشم معشوق).

در گزینه‌های دیگر: «نگین، مجاز از انگشتر»، «سر، مجاز از اندیشه و فکر» و «دم، مجاز از سخن» است که هیچ‌کدامشان مجاز به علاقه شباهت نیست.

۴۰. گزینه ۴ درست است.

بررسی گزینه‌ها:

- ۱) لب لعل = تشبیه فشرده اضافی / بوی شیر از لب لعل شان می‌آید = کنایه
- ۲) شربت وصل = تشبیه فشرده اضافی / خون جگر دادن = کنایه
- ۳) سیب زرخدان = تشبیه فشرده اضافی / افتادن در چاه = کنایه
- ۴) چندمرده حلاج بودن = کنایه / تشبیه ندارد.

۴۱. گزینه ۲ درست است.

بررسی گزینه‌ها:

- ۱) راه دین زدن = کنایه از منحرف کردن از دین و ترک دین کردن / سنگین دل بودن = کنایه از بی‌رحم بودن (۲ کنایه)
- ۲) پرده افتادن = کنایه از آشکار شدن (۱ کنایه)
- ۳) راه خواب زدن = کنایه از بی‌خوابی کشیدن / نقش بر آب زدن = کنایه از کار بیهوده کردن (۲ کنایه)
- ۴) خشت زیر سر داشتن = کنایه از فقیر بودن / پا بر سر هفت اختر داشتن = کنایه از بلندی مقام و مرتبه (۲ کنایه)

۴۲. گزینه ۳ درست است.

اینکه صدف، کام داشته باشد و گوهر، آبرو = تشخیص و استعاره مکنیه / لعل = استعاره مصرّحه از لب معشوق / کام مجاز از دهان (معنی حقیقی = سقف دهان) و حرف مجاز از سخن / تلخ کردن کام = کنایه از ناامید و ناراحت کردن / صدف، گوهر = مراعات نظیر یا تناسب در بیت، تشبیه فشرده (بلیغ) یا گسترده وجود ندارد.

۴۳. گزینه ۱ درست است.

بررسی گزینه‌ها:

- ۱) دلستانی = کنایه از عاشق کردن / تشبیه گسترده ندارد («چون»، ادات تشبیه نیست).
- ۲) دل دادن = کنایه از عاشق شدن / دل باغ = تشخیص و استعاره مکنیه
- ۳) اینکه ابر شرمنده شود = تشخیص / آب شدن = کنایه از خجالت‌زده شدن
- ۴) نگین = مجاز از انگشتر / چون نگین = تشبیه گسترده

۴۴. گزینه ۴ درست است.

بررسی ابیات: الف - با چاه سخن گفتن = کنایه از تنهایی، تشخیص و استعاره مکنیه / ب - آن نور (مانند) گلشن شود = تشبیه بلیغ اسنادی / ج - نوازش کردن گل‌های یتیم = تشخیص و استعاره مکنیه / د - آینه‌وش بود = کنایه و تشبیه گسترده / ه - چون شبنم افتاده بودن = کنایه و تشبیه گسترده / مهر به جانم رسید، به عیوق بر شدم = کنایه

۴۵. گزینه ۲ درست است.

بررسی گزینه‌ها:

- ۱) طبق صفحه ۱۴ کتاب درست است.
- ۲) این ابیات را می‌توان به دو شیوه «چهارتایی سه‌تایی» (مستفعلن فعولن مستفعلن فعولن) یا «سه‌تایی چهارتایی» (مفعول فاعلاتن مفعول فاعلاتن) دسته‌بندی هجایی کرد.
- ۳) وزن این ابیات، متناوب یا همسان دولختی یا دوری است.
- ۴) ای شاخ تر و ای مصر و شکر برقصید = تشخیص و استعاره مکنیه / بهار جان‌ها = استعاره مصرّحه از معشوق یا مجاز به علاقه شباهت / تکرار «آمد» و «به رقص آ» = واژه‌آرایی

۴۶. گزینه ۳ درست است.

بررسی گزینه‌ها:

- ۱) این ابیات، بر وزن «مفاعلهن فاعلاتن مفاعلهن فعولن» است که همسان دولختی محسوب نمی‌شود.
- ۲) این ابیات را نمی‌توان به دو شیوه، دسته‌بندی هجایی کرد.
- ۳) مرغ دل = تشبیه فشرده اضافی یا اضافه تشبیهی / مرغ دلم به دام تو الفت گرفت = کنایه از عاشق شدن / مرغ، آشیان، دام

= تناسب یا مراعات نظیر

۴) بوستان سعدی، در قالب مثنوی سروده شده، ولی این ابیات در قالب غزل است. ضمناً سعدی فقط در سرودن غزل‌های عاشقانه، سرآمد شاعران است؛ نه هر نوع غزلی. (طبق صفحه ۱۴ کتاب)

۴۷. گزینه ۱ درست است.

مفهوم مشترک همه گزینه‌ها، آزادی و امید به رهایی است (آیا می‌شود از این قفس تنگ رها شوم؟ / بال و پر به من بده، جای خرم و تازه به من بده / وقتی از این بند و قفس غم رها شوم، دلم شاد می‌شود)، ولی مفهوم گزینه ۱، ناامیدی از نجات و رضایت به شرایط زندان است (به کنج قفس بساز).

۴۸. گزینه ۴ درست است.

با کمی دقت در خوانش و مفهوم اشعار، به راحتی می‌توان به پاسخ رسید.

۴۹. گزینه ۲ درست است.

«شکستن سد فولادین دشمنان با هجوم ما» و «جوشن آتش بیوش و در مصاف و جنگ با خسان و دشمنان چون شراره و آتش باید رفت»، هر دو درباره مقاومت و پایداری در برابر دشمنان است.

۵۰. گزینه ۴ درست است.

بررسی ابیات:

(الف) با تعلق (وابستگی) نمی‌توان به سلامت زندگی را سپری کرد. (توصیه به عدم وابستگی)

(ب) نمی‌توان به‌زور دیگران را عاشق خود کرد. (عشق یک‌طرفه)

(ج) بالأخره باید همه چیز را گذاشت و رفت. (مرگ)

(د) تمام عمرم به فکر رهایی از زندان دنیا گذشت. (زندگی سخت و دشوار)

## علوم اجتماعی (۲)

۵۱. گزینه ۱ درست است.

نمونه تاریخی	ویژگی	فعالیت اجتماعی - سیاسی
تدوین رساله‌های جهادیه	همکاری با حاکم نامشروع در حد واجبات نظامیه	مقاومت منفی
جنبش تنباکو	اصلاح رفتار حاکمان یا ساختار حکومت	فعالیت رقابت آمیز اصلاحی
جنبش عدالتخانه، انقلاب مشروطه	تغییر ساختار سیاسی	انقلاب اجتماعی

(درس ۱۴ - فصل ۴ - ص ۱۲۰)

۵۲. گزینه ۴ درست است.

انقلاب‌های آزادی‌بخش در مقابله با استعمار قدیم و حذف کارگزاران مستقیم غرب موفق می‌شدند، ولی در قطع وابستگی اقتصادی و فرهنگی توفیقی نداشتند و به همین سبب، از فردای پیروزی، استعمار با دست کارگزاران این انقلاب‌ها، در چهره استعمار نو بازمی‌گشت. (درس ۱۴ - فصل ۴ - ص ۱۲۰)

۵۳. گزینه ۲ درست است.

منورالفرکان، مشروطه را نوعی حاکمیت سکولار، مانند دولت انگلستان می‌دانستند. سایر گزینه‌ها درست‌اند. (درس ۱۴ - فصل ۴ - ص ۱۱۷، ۱۱۸ و ۱۱۹)

۵۴. گزینه ۳ درست است.

حرکت‌های اجتماعی روشنفکران چپ، در چارچوب اندیشه‌های ناسیونالیستی، سوسیالیستی و مارکسیستی بود. منظور از واجبات نظامیه اموری است که برای بقای زندگی اجتماعی لازم است؛ مانند حفظ امنیت یا مقابله با دشمنان خارجی. (درس‌های ۱۳ و ۱۴ - فصل ۴ - ص ۱۱۳ و ۱۱۶)



۵۵. گزینه ۱ درست است.

تغییر ساختار نظام سیاسی جامعه ← جنبش عدالتخانه

منع دخالت‌های دولت و آزادی فعالیت صاحبان سرمایه، در جهت تضمین پیشرفت جامعه ← اقتصاددانان لیبرال  
محدود نشدن سرمایه‌گذاری شرکت‌های بین‌المللی به منطقه‌ای خاص ← نهادهای بین‌المللی و بازارهای مشترک منطقه‌ای  
(درس‌های ۸، ۹ و ۱۴ - فصل‌های ۳ و ۴ - ص ۱۱۶، ۷۶ و ۶۸)

۵۶. گزینه ۳ درست است.

دولت مصر به رهبری جمال عبدالناصر، مظهر ناسیونالیسم عربی بود، اما پس از مرگ او انور سادات، رئیس‌جمهور وقت مصر با امضای قرارداد کمپ دبوید، اسرائیل را به رسمیت شناخت و این مسئله، موقعیت گروه‌های فلسطینی را تضعیف کرد. (درس ۱۵ - فصل ۴ - ص ۱۲۷)

۵۷. گزینه ۴ درست است.

انقلاب فرانسه در سال ۱۷۸۹ م با آرمان‌ها و ارزش‌های مدرنی شکل گرفت که پس از رنسانس به‌وجود آمده بودند. این انقلاب ابتدا در خاستگاه خود، فرانسه گرفتار مشکلاتی شد، اما به‌زودی به‌صورت سلسله انقلاب‌های ۱۸۳۰ م و ۱۸۴۸ م حیاتی مجدد یافت و همه کشورهای اروپایی را فرا گرفت.

انقلاب اکتبر ۱۹۱۷ م روسیه نیز، گرچه به‌دلیل رویکرد چپ و سوسیالیستی با دیگر انقلاب‌های اروپایی تفاوت داشت، ولی به‌دلیل سکولار بودن، درون فرهنگ غرب قرار می‌گرفت. دیگر انقلاب‌ها و جنبش‌های آزادی‌بخش قرن بیستم نیز تقلیدی از انقلاب‌های مدرن بودند. (درس ۱۵ - فصل ۴ - ص ۱۲۵)

۵۸. گزینه ۴ درست است.

انقلاب اسلامی ایران، بازگشت مردم ایران به حرکت ناتمامی بود که در مشروطه آغاز کرده بودند. این بازگشت با هزینه نزدیک به صد سال تجربه تاریخی انجام می‌شد؛ تجربه رقابت با منورالفکران غرب‌گرا، استبداد استعماری و روشنفکرانی که در حاشیه بلوک شرق و غرب عمل می‌کردند. (درس ۱۴ - فصل ۴ - ص ۱۱۹)

۵۹. گزینه ۱ درست است.

در جهان دوقطبی قرن بیستم، انقلاب اسلامی ایران از آن جهت که یک نظام سیاسی وابسته به بلوک غرب (پهلوی) را هدف قرار داده بود، اهمیت می‌یافت، اما چون به بلوک شرق وابسته نبود، از اهمیت آن کاسته می‌شد.

انقلاب اکتبر ۱۹۱۷ م روسیه نیز، گرچه به‌دلیل رویکرد چپ و سوسیالیستی با دیگر انقلاب‌های اروپایی تفاوت داشت، ولی به‌دلیل سکولار بودن، درون فرهنگ غرب قرار می‌گرفت.

انقلاب اسلامی ایران با الگو گرفتن از فقه اجتماعی و سیاسی شیعی، از منظر دینی و فرهنگی به شناخت بحران‌ها و چالش‌های جهان اسلام پرداخت و با بازگشت به هویت اسلامی، فرصت جدیدی را برای جهان غرب، جهت حل بحران‌های معرفتی و معنوی آن پدید آورد. (درس ۱۵ - فصل ۴ - ص ۱۲۴ و ۱۲۵)

۶۰. گزینه ۱ درست است.

انقلاب اسلامی ایران، در چارچوب آرمان‌ها و ارزش‌های سکولار جهان غرب قرار نداشت، بلکه از متن فرهنگ اسلامی برمی‌خاست و برای حفظ هویت اسلامی و تأمین حقوق از دست‌رفته امت اسلامی شکل گرفته بود. بر این اساس، انقلاب اسلامی نخستین انقلابی بود که بعد از انقلاب فرانسه اتفاق می‌افتاد؛ زیرا هیچ‌یک از انقلاب‌هایی که پس از انقلاب فرانسه رخ داده بودند، یک انقلاب جدید نبودند، بلکه همه در جهت بسط و گسترش انقلاب فرانسه بودند. (درس ۱۵ - فصل ۴ - ص ۱۲۴)

۶۱. گزینه ۲ درست است.

انباشت ثروت جهان در دست جمعی اندک، تنها با فقر و وابستگی اقتصادی و سیاسی انبوه آدمیان امکان پذیر است. (غ: درس ۱۵ - فصل ۴ - ص ۱۳۲)  
بحران‌های معرفتی و معنوی جهان غرب با انقلاب اسلامی و شکل‌گیری جنبش‌های اسلامی فرصت بروز و ظهور یافتند. (ص: درس ۱۵ - فصل ۴ - ص ۱۳۰)  
انقلاب اسلامی ایران فقط یک انقلاب سیاسی نبود، بلکه هویتی فرهنگی و تمدنی داشت. (غ: درس ۱۴ - فصل ۴ - ص ۱۲۰)  
قدرت حاکمان سکولار در کشورهای مسلمان، ریشه در اعتقادات و پیشینه تاریخی این کشورها نداشت. (غ: درس ۱۳ - فصل ۴ - ص ۱۱۱)

۶۲. گزینه ۴ درست است.

اقتصاد قرون وسطی براساس روابط اجتماعی ارباب‌رعیتی بود که در آن کشاورزان، وابسته به زمین بودند و امکان جابه‌جایی نداشتند. نظریه پردازان لیبرال، آزادی فعالیت صاحبان سرمایه را ضامن پیشرفت جامعه می‌دانستند و مخالف هر نوع مداخله

دولت در اقتصاد بودند. آنان حتی کمک به مستمندان را بیهوده می‌دانستند. (درس ۹ - فصل ۳ - ص ۷۶)

۶۳. گزینه ۳ درست است.

سکولاریسم آشکار باورها و فلسفه‌هایی را شامل می‌شود که آشکارا، ابعاد غیرمادی جهان هستی را انکار می‌کنند. دئیسم یعنی اعتقاد به خدایی که هیچ برنامه‌ای برای هدایت و سعادت بشر ندارد. در دوران رنسانس رویکرد دنیوی به عالم، در سطح هنر، اقتصاد، سیاست و همچنین در قالب حرکت‌های اعتراض‌آمیز مذهبی آشکار شد. هنرمندان دوران رنسانس با بازگشت به هنر یونان، به ابعاد جسمانی و دنیوی انسان اهمیت دادند. اناباپتیست‌ها گروهی از پروتستان‌ها بودند که با جریان‌های دنیاگرایانه‌ای که از دوران رنسانس پدید آمده بود به مخالفت برخاستند. این گروه با تحولات اجتماعی بعدی جهان غرب همراهی نکردند. (درس‌های ۵ و ۶ - فصل ۲ - ص ۳۸، ۴۳، ۴۷ و ۴۸)

۶۴. گزینه ۴ درست است.

عنصر تسریع‌کننده انباشت ثروت سرمایه‌داران ← صنعت  
 نبود ویژگی‌های مطلوب در فرهنگ یا فرهنگ‌های غالب و اثرگذار جامعه جهانی ← چالش‌های درون فرهنگی  
 مهم‌ترین عامل ادغام جوامع غیرغربی در نظام جهانی جدید ← استعمار  
 تبلیغ مسیحیت از سوی دولت‌های سکولار ← اختلال در فرهنگ عمومی جوامع غیرغربی  
 (درس‌های ۶ و ۷ - فصل ۲ - ص ۵۵، ۵۸، ۵۹ و ۶۰)

۶۵. گزینه ۲ درست است.

هدف از اقدامات آتاتورک، حذف ساختارهای اجتماعی پیشین و ایجاد ساختارهای اجتماعی جدید بود. اعتراض نسل دوم روشنفکران به نسل اول روشنفکران، از نوع اعتراضاتی بود که طی قرن بیستم در کشورهای غربی نسبت به عملکرد اقتصادی و نظام‌های لیبرالیستی و سرمایه‌داری شکل می‌گرفت. (درس‌های ۱۳ و ۱۴ - فصل ۴ - ص ۱۱۲ و ۱۱۸)

## روان‌شناسی

۶۶. گزینه ۳ درست است.

این فرمایش حضرت علی (ع) مربوط به اهمیت مشورت کردن در تصمیم‌گیری است. مشورت کردن و راهنمایی گرفتن یکی از مقابله‌های سازگارانه نیز محسوب می‌شود. گاهی ممکن است فرد به‌تنهایی نتواند مشکل را حل کند؛ به همین دلیل، احساس فشار روانی در او باقی می‌ماند. گاهی نیز ممکن است فرد آن قدر تحت فشار روانی باشد که حتی نتواند برای شناسایی منبع فشار تمرکز کند. در این موارد، مشورت و راهنمایی گرفتن از دیگران یک مقابله سازگارانه در نظر گرفته می‌شود. (درس ۸ - ص ۱۳۷)

۶۷. گزینه ۴ درست است.

تعریف هدف: هر چیزی که انسان سعی دارد به آن برسد و فکر می‌کند برای او مؤثر و مفید است. فواید داشتن هدف در زندگی: توانمندی در رفتار - انسجام در رفتار - بیراهه نرفتن - جلوگیری از اتلاف انرژی و هزینه - مقاومت در برابر موانع زودگذر و خستگی - امید به موفقیت  
 پیامد انتخاب هدف‌های کوچک در زندگی: اگر اهداف را بسیار کوچک و بی‌ارزش و زودگذر انتخاب کنیم، هرگز انگیزه تلاش و عمل ایجاد نمی‌شود؛ زیرا از انجام آن‌ها احساس ارزشمندی، افتخار و غرور نمی‌کنیم. (درس ۷ - ص ۱۶۸)

۶۸. گزینه ۱ درست است.

هدفمندی، همواره به‌شکل مثبت؛ و درماندگی آموخته‌شده همیشه به‌شکل منفی، بر رفتار انسان تأثیر می‌گذارند. (درس ۷ - ص ۱۶۵)

۶۹. گزینه ۲ درست است.

یکی از مهم‌ترین عوامل ایجاد بیماری، «سبک زندگی» است که روان‌شناسان سلامت آن را بررسی می‌کنند. بررسی سایر گزینه‌ها

گزینه ۱: از یافته‌های این علم برای پیشگیری و درمان بیماری‌های جسمی استفاده می‌شود.

گزینه ۲: در این علم، اعتقاد بر این است که بیماری و سلامت دو جنبه جداگانه نیستند.

گزینه ۴: در پیوستار سلامت، درجات مختلفی از سلامت نشان داده شده است. (درس ۸ - ص ۱۹۲)

۷۰. گزینه ۴ درست است.

راه مستقیم: مذهب و رفتارهای معنوی (مثل توکل به خدا)، از طریق ایجاد آرامش ذهنی، کاهش فشار روانی، رابطه با خداوند و ایجاد روحیه مثبت حاصل از شرکت در مراسم مذهبی، عبادت و افزایش احساس حمایت اجتماعی، باعث بهبود عملکرد سیستم ایمنی بدن می‌شود. راه غیرمستقیم: تحقیقات نشان داده است که افراد مذهبی، در مقایسه با دیگر افراد، سبک زندگی سالم‌تری دارند و از رفتارهای پرخطر جنسی، مصرف سیگار، الکل و تغذیه ناسالم اجتناب می‌کنند. (درس ۸ - ص ۲۰۴)

۷۱. گزینه ۳ درست است.

«از این ستون به آن ستون فرج است»، به ناامید نشدن اشاره می‌کند و فرد تلاش می‌کند از فشار رهایی پیدا کند؛ بنابراین، در واقع راهکاری سازگارانه است، اما در انتظار معجزه بودن شیوه ناسازگارانه است که فرد بدون تلاش منتظر معجزه است. (درس ۸ - ص ۲۰۲)

۷۲. گزینه ۱ درست است.

گاهی ممکن است تعداد انتخاب‌ها یا اولویت‌ها محدود باشد، ولی به دلیل اهمیت فراوان موضوع، نوع تصمیم‌گیری دشوار باشد. در همه مثال‌های ذکر شده به دلیل اهمیت فراوان تصمیم، تصمیم‌گیری دشوار است، ولی برای تشخیص دشوارترین، می‌توان گفت دشواری یک تصمیم‌گیری تابع توانمندی‌ها، نگرش‌ها و تجربیات شخصی است. تصمیم‌گیری جوان متدین به دلیل نگرش‌ها و باورهایی که دارد، دشواری کمتری دارد. توانمندی‌ها و تجارب شخص از دشواری تصمیم می‌کاهد.

مقتدر و توانمند بودن پدر و مادر و اینکه با هم همراه هستند، از دشواری تصمیم می‌کاهد. (درس ۶ - ص ۱۴۷)

۷۳. گزینه ۴ درست است.

اگر هنگام حل مسئله قادر به ارائه راه‌حل فوری نبودید، نگران نباشید. مدتی آن را کنار بگذارید و بعد دوباره تلاش کنید. وقتی سماجت بر حل مسئله برای مدت زمانی نادیده گرفته شود، عواملی که مانع حل مسئله هستند، فراموش می‌شود. در نتیجه هنگام مراجعه مجدد و با نبود عواملی که مانع حل مسئله هستند، حل مسئله محقق می‌شود. بررسی سایر گزینه‌ها:

گزینه ۱: زمانی که قادر به حل مسئله در زمان کم نیستیم، سماجت بر حل مسئله توصیه نمی‌شود؛ چون فایده‌ای ندارد و بالعکس، کنار گذاشتن مسئله برای مدت زمان مشخص توصیه می‌شود.

گزینه ۲: زمانی که مسئله برای مدتی کنار گذاشته می‌شود، اثر مثبت تجارب گذشته تغییری نمی‌کند.

گزینه ۳: در انتقال مثبت، پیروی از تجارب گذشته نتیجه‌بخش است و باعث عدم موفقیت نمی‌شود. (درس ۵ - ص ۱۲۳)

۷۴. گزینه ۲ درست است.

در روش شروع از آخر یا مهندسی معکوس، فرد از آخر به اول مراحل حل مسئله را طی می‌کند. در اینجا براساس مدل عرضه‌شده در فروشگاه، لباس خود را می‌دوزد. (درس ۵ - ص ۱۲۹)

۷۵. گزینه ۲ درست است.

از ورزش کردن، به‌عنوان یکی از روش‌های سازگارانه مقابله با فشار روانی، می‌توان استفاده کرد. (ص: درس ۸ - ص ۲۰۰)

در فشار روانی مثبت، انگیزش و تلاش فرد برای رسیدن به هدف‌ها افزایش یافته است. (غ: درس ۸ - ص ۱۹۶)

ادراک کنترل و کارایی باید سازنده باشد، یعنی با شواهد محیطی هماهنگی لازم را داشته باشد. (ص: درس ۷ - ص ۱۷۳)

تعارض ناشی از ناتوانی در تصمیم‌گیری برای انتخاب دو موضوع جذاب و خواستنی، تعارض «گرایش - گرایش» است. (غ: درس ۶ - ص ۱۵۱)

۷۶. گزینه ۱ درست است.

بهزاد از رمزگردانی معنادار استفاده کرده است؛ زیرا بین اعداد معنا ایجاد نموده است.

زهره از خود آزمون‌های مکرر گرفته است.

حسام مرور کارآمد داشته است؛ زیرا هر بار از خود پرسیده به چه مفهوم جدیدی دست یافته است. (درس ۴ - ص ۱۰۴ تا ۱۰۹)

۷۷. گزینه ۳ درست است.

این ضرب‌المثل اشاره به هم‌رنگ شدن با جمع و تبعیت از دیگران دارد. بنابراین مربوط به سبک تصمیم‌گیری وابسته است. در این روش، دلیل انتخاب فرد این است که دیگران چنین تصمیم گرفته‌اند؛ درحالی‌که انتخاب دیگران ممکن است برای ما انتخاب مناسبی نباشد.

توضیح سایر گزینه‌ها:

گزینه ۱: اشاره به ویژگی سبک منطقی

گزینه ۲: اشاره به سبک احساسی

گزینه ۴: اشاره به سبک تکانشی (درس ۶ - ص ۱۴۳ تا ۱۴۷)

۷۸. گزینه ۲ درست است.

«اعتماد افراطی» روش غلط دیگری است که مانع تصمیم‌گیری می‌شود. برخی از تصمیم‌گیرندگان، به قضاوت‌ها و روش‌های تصمیم‌گیری خود اعتماد بیش از حد دارند؛ در نتیجه تصمیم‌گیری آن‌ها غلط از آب درمی‌آید مانند همین دانش‌آموز زرنگی که فکر می‌کند در همه‌جا با اندک مطالعه‌ای، بهترین نتیجه را به دست می‌آورد. (درس ۶ - ص ۱۴۹)

۷۹. گزینه ۴ درست است.

منظور از تعریف عملیاتی این است که در روش علمی و برای انجام یک آزمایش صحیح و همچنین سهولت در اندازه‌گیری‌ها، باید متغیرهای موردنظر، به شکل دقیق، شفاف و قابل اندازه‌گیری، تعریف شوند. تعریف عملیاتی باید به گونه‌ای باشد که همه افراد با مطالعه آن به برداشت یکسان و یا تقریباً یکسانی برسند. (درس ۱ - ص ۱۹)

۸۰. گزینه ۳ درست است.

تغییرات اندام‌های داخلی و بیرونی باعث می‌شود که نوجوانان احساس توانمندی زیادی کنند. عدم پختگی لازم در به‌کارگیری توانایی‌های شناختی باعث پیامدهای ناسازگارانه می‌شود. سنجش یک کالا براساس ماندگاری و کیفیت اشاره به پردازش مفهومی دارد که از نشانه‌های رشد شناختی است. رشد سریع شناختی در نوجوانی و جوانی باعث می‌شود که فرد بتواند درباره مسائل اخلاقی، ارزشی و دینی قضاوت کند. (درس ۲ - از ص ۵۳ تا ۶۱)

## تاریخ (۲)

۸۱. گزینه ۴ درست است.

مهم‌ترین تحولی که با خلافت خاندان اموی پدید آمد، فاصله گرفتن حکومت از اصول و ارزش‌های انسانی و اخلاقی مورد تأکید قرآن و پیامبر اسلام و تبدیل خلافت دینی به سلطنت بود. (درس ۶ ص ۵۶)

۸۲. گزینه ۲ درست است.

پیروزی سلجوقیان بر امپراتوری بیزانس در جنگ ملازگرد (۴۶۳ق / ۱۰۷۱ م) و پیشروی آنان در آسیای صغیر، موجب شد که امپراتور روم شرقی، از پاپ علیه مسلمانان درخواست کمک کند. در پی این تقاضا، پاپ اوربان دوم مسیحیان را به حمله به سرزمین‌های اسلامی و جنگ با مسلمانان فرا خواند. (درس ۱۵ ص ۱۶۷)

۸۳. گزینه ۳ درست است.

فلورانس، مرکز دادوستد کالاهای قیمتی فلزی و چرمی بود و تجارت پارچه را در بخش وسیعی از اروپا به خود اختصاص داده بود. (درس ۱۶ ص ۱۷۴)

۸۴. گزینه ۱ درست است.

شاه عباس اول به‌منظور تقویت قدرت سیاسی و نظامی دولت مرکزی و کاهش توان سیاسی و نظامی امیران و ایلات قزلباش، سپاهی دائمی و حرفه‌ای ایجاد کرد. بیشتر افراد این سپاه از میان جوانان گرجی، ارمنی و چرکسی تازه‌مسلمان برگزیده شدند. افرادی از میان جنگاوران این سپاه انتخاب شدند و به فرماندهی کل یا هر یک از واحدهای مختلف آن رسیدند. از جمله آنان، الله‌وردی خان گرجی بود که به بالاترین مقامات نظامی و سیاسی دست یافت.

شاه صفی، نوه و جانشین شاه عباس اول، از تعادل روحی و سلامت عقل، بهره کافی نداشت. او دستور به قتل سردار باکفایتی مانند امام‌قلی خان، حاکم فارس داد. (درس ۱۳ ص ۱۳۹ و ۱۴۲)

۸۵. گزینه ۳ درست است.

یکی از طریقت‌های صوفیانه که در دوره ایلخانان شکل گرفت، طریقت صفوی بود. طریقت صفویان در قرن نهم هجری تحت تأثیر شرایط فکری و فرهنگی جامعه ایران، نخست به مذهب تشیع گرایش یافت و سپس به جنبشی سیاسی و مذهبی تبدیل شد. (درس ۱۳ ص ۱۳۵ و ۱۳۶)

۸۶. گزینه ۳ درست است.

در دوره غزنویان ابوریحان بیرونی در نجوم و جغرافیا و در دوره سلجوقیان ابوالعباس لوکری و خیام نیشابوری در ریاضیات و نجوم، شهاب‌الدین سهروردی و امام فخر رازی در فلسفه و کلام و سیداسماعیل جرجانی در پزشکی، از جمله معروف‌ترین این دانشمندان بودند. (درس ۱۰ ص ۱۱۱)

۸۷. گزینه ۱ درست است.

مورخان دوران اسلامی، گزارش‌ها و نوشته‌های خود را به دو روش سال‌شماری و موضوعی تنظیم و ارائه می‌کردند. در روش سال‌شماری، حوادث به ترتیب زمان وقوع نوشته می‌شوند. مثلاً طبری در ذیل حوادث سال ۶۱ ق، وقایع محرم و عاشورا را گزارش می‌کند. یکی از نمونه‌های تاریخ‌نگاری براساس روش موضوع‌محور، کتاب مروج‌الذهب و معادن‌الجواهر، نوشته علی بن حسین مسعودی است. (درس ۲ ص ۱۷)

۸۸. گزینه ۲ درست است.

تاریخ‌های محلی یکی از مهم‌ترین گونه‌های تاریخ‌نگاری و یکی از گنجینه‌های مهم اطلاعات سیاسی، اجتماعی، فرهنگی، اقتصادی و نظامی و نیز جغرافیایی شهرها و مناطق ایران است. (درس ۱ ص ۵)

۸۹. گزینه ۲ درست است.

هولاکو، نخست قدرت اسماعیلیان را با گشودن قلعه‌های مستحکم آنان از بین برد و سپس با تسخیر بغداد و کشتن خلیفه عباسی، به حکومت خاندان بنی‌عباس پایان داد. (درس ۱۱ ص ۱۱۵)

۹۰. گزینه ۳ درست است.

رودکی پدر شعر فارسی مورد حمایت دربار سامانی بود. حکیم ابوالقاسم فردوسی نیز در اواخر دوره سامانی شروع به سرودن شاهنامه کرد. او پس از سقوط سامانیان، شاهنامه را به سلطان محمود غزنوی تقدیم کرد. (درس ۹ ص ۹۵)

۹۱. گزینه ۱ درست است.

شاه عباس اول به انگلیسی‌ها، فرانسوی‌ها و هلندی‌ها اجازه داد در خلیج فارس برای خود پایگاه‌های تجاری برپا کنند. وی با انگیزه بهره‌برداری از دانش نظامی و فنی اروپاییان و نیز به منظور توسعه تجارت خارجی، کوشید تا مناسبات دوستانه‌ای با کشورهای اروپایی برقرار کند. (درس ۱۳ ص ۱۴۶)

۹۲. گزینه ۴ درست است.

رسم بخشش گناهان از جمله رسوم دینی بود که نفوذ و تأثیرگسترده کلیسا را در قرون وسطی نشان می‌دهد. بدین منظور شخص گناهکار در برابر کشیش به گناه خود اعتراف می‌کرد و خواهان بخشش می‌شد. (درس ۱۵ ص ۱۶۹)

۹۳. گزینه ۱ درست است.

در سال نخست هجرت، به‌دنبال نزول آیات جهاد، رسول خدا (ص) تصمیم به تشکیل نیروی نظامی گرفت. در اواخر همان سال، مسلمانان چندین عملیات نظامی و اطلاعاتی محدود در خارج از مدینه انجام دادند. یکی از اهداف این عملیات، تهدید مسیر تجارت مشرکان مکه به شام و کسب غنیمت بود؛ زیرا آنان اموال مهاجران مسلمان را تصرف و غارت کرده بودند. (درس ۴ ص ۳۷)

## جغرافیا (۲)

۹۴. گزینه ۱ درست است.

مناطق آزاد تجاری نوعی ناحیه سیاسی ویژه هستند که اغلب در مجاورت بنادر مهم ایجاد می‌شوند (مطابق با متن کتاب درسی، شرایط ضروری برای مناطق آزاد، قرارگیری در سواحل نیست) و صادرات یا واردات کالاها بدون پرداخت عوارض گمرکی یا معافیت‌های مالیاتی، انجام می‌شود؛ از جمله منطقه آزاد قشم، کیش و ... در کشورمان. لازم به ذکر است که این ناحیه سیاسی

- ویژه، برخلاف نواحی سیاسی خودمختار (در کشورهایی با ناحیه سیاسی ناحیه‌ای- ترکیبی تشکیل می‌شود)، در هر نوع کشوری با الگوی مدیریت سیاسی فضا (فدرال، تک‌ساخت و ناحیه‌ای- ترکیبی) می‌تواند تشکیل شود. صفحات ۱۰۹، ۱۱۰ و ۱۱۸
- ۹۵. گزینه ۲ درست است.**
- عوامل مختلفی در انتخاب یک مکان به‌عنوان پایتخت مؤثرند که برخی از مهم‌ترین آن‌ها عبارت‌اند از: قرارگیری در تقاطع راه‌های ارتباطی تا شرایط مناسبی برای دسترسی به مرزها داشته باشد و نیز قابلیت دفاعی مناسب و دور بودن از مرزها. از سوی دیگر، بهترین شکل برای یک کشور، شکل جمع‌وجور یا فشرده است که در آن، پایتخت در مرکز قرار گرفته باشد. بنابراین کشورهایی با شکل سیاسی جغرافیایی فشرده شرایط مناسب‌تری نسبت به شکل طولی دارد. صفحات ۱۳۶ و ۱۵۰
- ۹۶. گزینه ۴ درست است.**
- در چارچوب مدیریت نواحی طبیعی مانند نواحی ساحلی و بیابانی اقدامات متفاوتی انجام می‌شود؛ از جمله کاشت گیاهان سازگار با محیط که نتایج مفیدی به همراه دارد. کاشت گیاهان سازگار با محیط در نواحی بیابانی و ساحلی به ترتیب از گسترش بیابان یا بیابان‌زایی (بیابان‌زدایی عملی است که مانع از گسترش بیابان می‌شود) جلوگیری می‌کند و باعث تثبیت تپه‌های ماسه‌ای در سواحل می‌شود. صفحات ۵۹ و ۶۱
- ۹۷. گزینه ۳ درست است.**
- معیار ناحیه‌بندی زیست‌بوم‌ها، میزان تولید ماده آلی و سرعت رشد گیاهان در زیست‌بوم است. این دو معیار به‌طور کلی با یکدیگر ارتباط مستقیم دارند؛ زیرا با افزایش سرعت رشد گیاهان، تولید ماده آلی نیز افزایش خواهد یافت. به‌عنوان مثال زیست‌بوم‌های بیابانی تولید ماده آلی کمتری نسبت به زیست‌بوم‌های جنگل‌های بارانی استوایی دارند؛ زیرا سرعت رشد گیاهان و میزان فتوسنتز در نواحی بیابانی کمتر است و در نتیجه تولید ماده آلی در این نواحی کمتر ثبت می‌شود. صفحات ۵۶ و ۵۷
- ۹۸. گزینه ۱ درست است.**
- معمولاً امکان تبدیل کشورهایی که در منطقه معتدل یا محل قرارگیری جبهه قطبی واقع شده‌اند، به قدرت‌های سیاسی منطقه‌ای یا جهانی بیشتر است و بعید است که یک قدرت سیاسی بزرگ بتواند در سرزمین‌های بسیار سرد و یخبندان یا بیابان‌های گرم و سوزان شکل بگیرد. صفحات ۲۵ و ۱۵۰
- ۹۹. گزینه ۴ درست است.**
- مکیندر معتقد بود که بخش عمده خشکی‌های جهان، سه قاره به هم چسبیده آسیا و اروپا و آفریقا و جزیره جهانی نام دارد. مکیندر در این جزیره جهانی منطقه خشکی اوراسیا که از رود ولگا در غرب تا سیبری در شرق گسترش دارد را قلعه جهان می‌داند و می‌گفت این منطقه برای قدرت‌های دریایی، غیرقابل دسترس است. صفحه ۱۴۴
- ۱۰۰. گزینه ۲ درست است.**
- جبهه‌ها مرز بین دو توده هوای مجاورند و آن‌ها را از هم جدا می‌کنند. وقتی در یک ناحیه دو توده هوای متفاوت در مجاورت یکدیگر قرار بگیرند و به هم برخورد کنند، یک منطقه گذار یا تغییر از نظر دما یا فشار در مرزهای آن‌ها پدید می‌آید. برخورد توده‌های هوا با یکدیگر، موجب ناپایداری هوا و در صورت دارا بودن رطوبت، موجب بارندگی می‌شود. صفحه ۲۵
- ۱۰۱. گزینه ۳ درست است.**
- نواحی، فعالیت‌های انسان را کنترل می‌کنند؛ به‌طوری‌که هر ناحیه شرایط خاصی را به انسان‌ها ارائه می‌کند و انسان‌ها در چارچوب آن شرایط دست به عمل می‌زنند. به‌عنوان مثال نواحی ساحلی که حدود ۴۰ درصد مردم جهان در آن زندگی می‌کنند، شرایط مناسبی برای فعالیت ماهیگیری دارد و نواحی کوهستانی که حدود ۱۰ درصد مردم جهان در آن زندگی می‌کنند، شیب نامناسبی برای توسعه کشاورزی دارد. صفحات ۶۰ و ۶۲
- ۱۰۲. گزینه ۱ درست است.**
- برخان‌ها از تلماسه‌هایی هستند که در اثر انباشته شدن ذرات توسط باد در یک مکان به‌وجود آمده‌اند و می‌توانند طی یک سال، ۱۰ تا ۲۰ متر در جهت وزش باد حرکت کنند. با وزش باد، ماسه‌های دامنه رو به باد، به طرف بالا رانده می‌شوند و پس از رسیدن به قله، در دامنه پشتی فرود می‌آیند و همان‌جا انباشته می‌شوند. این فرآیند موجب حرکت مداوم تلماسه می‌شود. برخان‌ها تپه‌های ماسه‌ای هلالی‌شکل و منفردی هستند که دو زائده یا بازو در جهت باد دارند. صفحه ۴۹

۱۰۳. گزینه ۳ درست است.

بیابان‌های سرد همانند بیابان‌های گرم با کمبود بارش و تبخیر زیاد همراه هستند. این بیابان‌ها در عرض جغرافیایی بالاتر از بیابان‌های گرم یا در ارتفاعات زیاد قرار گرفته‌اند و پوشش گیاهی ضعیف دارند؛ بنابراین عبارت «د» برخلاف عبارت «الف» و «ج» و همانند عبارت «ب» با مشخصات این بیابان‌ها مطابقت دارند. به اصطلاحات «مطابقت» یا «مغایرت» در عبارت‌ها دقت کنید؛ زیرا مطابقت، مفهوم مثبت و مغایرت، مفهوم منفی را انتقال می‌دهد. صفحه ۳۳

۱۰۴. گزینه ۲ درست است.

نواحی طبیعی در سراسر کره زمین گسترده شده‌اند. این نواحی دارای ویژگی‌های طبیعی هستند و بستر زندگی و فعالیت‌های انسان محسوب می‌شوند. جوامع انسانی برای ادامه حیات به نواحی طبیعی وابسته‌اند. نواحی انسانی شامل نواحی جمعیتی، فرهنگی، اقتصادی و ... در بستر نواحی طبیعی شکل می‌گیرند و به‌وجود می‌آیند و مدیریت نواحی طبیعی و انسانی در مجموع توسط نواحی سیاسی مانند استان (یک ناحیه سیاسی فروملی) یا کشور (یک ناحیه سیاسی ملی) صورت می‌گیرد. صفحات ۱۷ و ۱۸

۱۰۵. گزینه ۳ درست است.

خانواده زبانی آقرو- آسیایی از مهم‌ترین خانواده‌های زبانی به‌شمار می‌رود و معروف‌ترین زبان آن، یعنی زبان عربی، زبان رسمی بیشتر از ۲۰ ناحیه سیاسی ملی یا کشور است. توجه داشته باشید که دومین خانواده بزرگ زبانی از نظر تعداد سخنگو، خانواده زبانی چینی تبتی است و بزرگ‌ترین خانواده زبانی از نظر وسعت و پراکندگی نیز خانواده زبانی هند و اروپایی است. صفحات ۷۳ و ۷۴

## فلسفه (۲)

۱۰۶. گزینه ۳ درست است.

لفظ فلسفه عربی‌شده کلمه فیلسوفیا است که به معنی دوستداری دانایی است. سقراط به‌خاطر تواضع و فروتنی مایل نبود او را سوفیست بخوانند، بلکه خود را فیلسوفوس یا فیلسوف (دوستدار دانش) نامید. دغدغه برخی سوفیست‌ها که بیشتر به تعلیم سخنوری و وکالت اشتغال داشتند، بیان واقع و دفاع از حقیقت نبود و مهم‌ترین هدف خود را پیروزی بر رقیب می‌دانستند و از این رو در استدلال‌های خود، بیشتر از مغالطه کمک می‌گرفتند. یعنی دلیل استفاده آن‌ها از مغالطه، آموزش سخنوری نبود، بلکه چون هدف آن‌ها پیروزی بر رقیب بود، از مغالطه استفاده می‌کردند. درس اول ص ۷

۱۰۷. گزینه ۱ درست است.

این موضوع که انسان دارای دو بعد مادی و مجرد است، در حوزه انسان‌شناسی فلسفی قرار دارد و اگر کسی در انسان‌شناسی فلسفی معتقد به بعد مجرد انسان باشد، در نظریات او در حوزه اخلاق و روان‌شناسی هم تأثیر دارد و فرد به ویژگی‌های بعد مجرد انسان نیز می‌پردازد. درس دوم ص ۱۴

۱۰۸. گزینه ۱ درست است.

محتوای سایر گزینه‌ها با اصالت فرد سازگار است؛ زیرا برای فرد اولویت و هویت مستقل قائل شده است و نفع فرد مقدم بر جامعه است، ولی در این گزینه برای جامعه هویت مستقل در نظر گرفته شده است. درس دوم ص ۱۶

۱۰۹. گزینه ۴ درست است.

کسی که اهل تفکر فلسفی است، یعنی از تفکر در مسائل مربوط به زندگی روزانه فراتر رفته است. ممکن است کسی اهل تفکر فلسفی باشد و به مسائل بنیادین هستی بیندیشد، ولی لزوماً این‌طور نیست که به دانشی درست درباره جهان و انسان و هستی دست یابد. همچنین ممکن است فردی اهل تفکر فلسفی باشد، ولی به نگرشی نادرست رسیده باشد. درس سوم ص ۲۱

۱۱۰. گزینه ۴ درست است.

زندانیان درون غار چون از ابتدا به سایه‌ها عادت کرده بودند، سایه‌ها را حقیقی می‌پنداشتند و چشمان آن‌ها به تاریکی و تصاویر درون غار عادت کرده بود؛ بنابراین وقتی فرد رها شده از غار برای نجات آن‌ها به غار بازمی‌گردد، آن‌ها سخنان او را نمی‌پذیرند و حرف‌های او را خنده‌دار می‌دانند. درس سوم ص ۲۵

۱۱۱. گزینه ۲ درست است.

هر کجا که تمدنی شکل گرفته، کسانی هم بودند که دربارهٔ اساسی‌ترین مسئله‌های هستی و زندگی بشر می‌اندیشیده و سخن می‌گفتند؛ گرچه آثار مکتوبی از آنان به ما نرسیده باشد و ما اطلاعی از آن اندیشه‌ها و سخنان نداشته باشیم. اما در یونان باستان بود که نخستین مجموعه‌ها یا قطعه‌هایی که به زبان فلسفی نگاشته شده یا جنبهٔ فلسفی در آن‌ها غلبه داشته، به یادگار مانده است. در آنجا بود که دانش فلسفه شکل گرفت و تفسیر جهان با روش عقلانی رایج شد؛ به این دلایل، از یونان باستان به‌عنوان مهد تفکر فلسفی یاد می‌شود. درس چهارم ص ۳۰

۱۱۲. گزینه ۱ درست است.

از نظر فیثاغورس و فیثاغوریان اصول ریاضی دربارهٔ تمام موجودات صادق است و اعداد و اصول اعداد، همان عناصر اولی همهٔ موجودات هستند. از نظر هراکلیتوس همه چیز در حال حرکت و سیلان است و هیچ چیز ثابتی در جهان وجود ندارد. اما پارمنیدس معتقد بود که هستی یک امر ثابت واحد است و حرکت و شدن ندارد. از نظر او در جهان واقع، نیستی راه ندارد و نمی‌توان گفت: «نیستی، هست». درس چهارم ص ۳۱ و ۳۲

۱۱۳. گزینه ۳ درست است.

سقراط در دادگاه گفت بگذارید افترا بی را که از دیرباز به من نسبت داده‌اند و ملتوس هم همان را تکرار کرده، یادآوری کنم؛ آنان می‌گویند، سقراط رفتاری خلاف دین ما آتئیان در پیش گرفته است و در پی آن است که به اسرار آسمان و زمین دست یابد، باطل را حق جلوه دهد و این کار را به دیگران هم می‌آموزد. درس پنجم ص ۴۰

۱۱۴. گزینه ۲ درست است.

سقراط هیچ کتابی ننوشت، اما سراسر حیاتش را با فلسفه سپری کرد. ما با مطالعه و تأمل در زندگی او می‌توانیم دفتر اندیشه‌های فلسفی‌اش را ورق بزنیم و به نقش حقیقی فلسفه در زندگی انسان بیشتر پی‌بریم. درس پنجم ص ۳۷

۱۱۵. گزینه ۲ درست است.

از نظر گریگاس هیچ چیز وجود ندارد و اگر هم بنا بر فرض وجود داشته باشد، قابل شناخت نیست. از نظر او هیچ واقعیتی در هستی وجود ندارد. هرچند امکان معرفت، امری بدیهی است، ولی همین امر بدیهی نیز چه در گذشته و چه در زمان حاضر انکار شده است. اینکه میان افراد اختلاف‌نظر وجود دارد، نشان‌دهندهٔ امکان خطا در معرفت و شناخت است، نه نسبی بودن معرفت. درس ششم ص ۴۵

۱۱۶. گزینه ۴ درست است.

محتوای این گزینه، جزو مباحث هستی‌شناسی است، ولی عبارات مطرح‌شده در سایر گزینه‌ها در حوزهٔ معرفت‌شناسی قرار می‌گیرند. درس ششم ص ۴۶

۱۱۷. گزینه ۳ درست است.

یکی از نشانه‌های ارزش و اعتبار شناخت حسی، توانایی حس در شناخت تفاوت‌ها و تمایزها است. درس هفتم ص ۵۱

۱۱۸. گزینه ۴ درست است.

شناخت تجربی بر چند قاعدهٔ عقلی مهم استوار است و دانشمندان در هنگام بررسی داده‌های حسی، آن قاعده‌ها را در نظر دارند و از آن بهره می‌برند، اما خود این قواعد، حسی و تجربی نیستند و از طریق حس و تجربه حاصل نشده‌اند. مبانی و اصول و قواعد بنیادی هر علمی در فلسفهٔ مضاف آن علم بررسی می‌شود، ولی این مبانی و قواعد عقلی، مبانی مشترک همهٔ علوم تجربی هستند. درس هفتم ص ۵۲

۱۱۹. گزینه ۲ درست است.

از نظر کانت معرفت، حاصل همکاری حس و عقل است. به نظر او قوهٔ ادراکی انسان تصوراتی مانند زمان و مکان و علیت را در نزد خود دارد و آنچه را که از طریق حس به او می‌رسد، در قالب این مفاهیم درک می‌کند. درس هشتم ص ۶۵

۱۲۰. گزینه ۳ درست است.

از این دوره به بعد مسئله معرفت‌شناسی در کانون مباحث فلسفی اروپا قرار گرفت. در دورهٔ جدید اروپا فیلسوفان به دو گروه عقل‌گرا و تجربه‌گرا تقسیم شدند. تلاش‌های عقل‌گرایان در برابر تجربه‌گرایان موفق نبود و تجربه‌گرایی به‌صورت یک دیدگاه غالب فلسفی در اروپا درآمد. گرچه توجه به تجربه سبب رشد دانش‌هایی مانند فیزیک، شیمی، زیست‌شناسی و ... شد، اما



بی‌مهری به تفکر عقلی اشکالات نظری متعددی را پدید آورد که منجر به ظهور نسبی‌گرایی گردید. البته فیلسوفانی هم بودند که در دوره معاصر درحالی‌که تجربه‌گرایی را قبول داشتند، به شهود معنوی و تجربه دینی نیز معتقد بودند. درس هشتم ص ۶۶. **گزینه ۱ درست است.**

از نظر افلاطون قوه نطق و قابلیت حیات متعلق به نفس است (که ارسطو هم این را پذیرفته بود). نفس جزء عقلانی انسان است که او را از سایر حیوانات متمایز می‌کند. نفس با ارزش‌ترین دارایی انسان است و وظیفه هر انسانی مراقبت از آن است و باید آن را به فضایل انسانی آراسته نماید تا نفس زیبا شود. درس نهم ص ۷۲. **گزینه ۳ درست است.**

افلاطون و ارسطو از میان فیلسوفان یونان باستان و دکارت و کانت از فیلسوفان دوره جدید اروپا، انسان را موجودی دوبعدی می‌دانستند که علاوه بر جسم و بدن دارای روح یا نفس است که حقیقت انسان را تشکیل می‌دهد. مارکس و هابز از فیلسوفان ماتریالیست هستند که انسان را موجودی تک‌ساحتی می‌دانند. درس نهم ص ۷۲-۷۴. **گزینه ۱ درست است.**

از نظر فیلسوفان مسلمان نمی‌توان انسان را موجودی مادی دانست و در عین حال برای او قائل به ویژگی‌های اخلاقی متعالی شد؛ بنابراین انسان دارای دو بعد مادی و روحانی است. آنان همچنین با تعمق و تفکر، دینی را پذیرفته بودند که در کتاب آسمانی آن، به روشنی از حقیقتی به نام روح سخن گفته شده بود. از نظر ملاصدرا روح به بدن ضمیمه نشده است. فیلسوفان مسلمان یا خود عارف بودند و یا عارفانی را می‌شناختند که با قدم سلوک به مرحله‌ای رسیده بودند که مراتب برتر و مجرد هستی را شهود کرده بودند و آن‌ها می‌دانستند که چنین شهودی در توان بدن مادی انسان نیست. درس دهم ص ۷۸. **گزینه ۲ درست است.**

کارهایی که انسان آن‌ها را برای رفع نیازهای خود انجام می‌دهد، مانند خرید مایحتاج روزانه و یا استراحت و آشپزی، فعل طبیعی هستند، ولی دسته دیگر افعالی هستند که مورد ستایش و تحسین یا سرزنش و تقبیح قرار می‌گیرند، مانند احسان و ایثار که به آن‌ها فعل اخلاقی می‌گویند. انسان‌ها ممکن است به افعال طبیعی نیز به صورت فطری گرایش داشته باشند و همه انسان‌ها افعال طبیعی را انجام می‌دهند. درس یازدهم ص ۸۵. **گزینه ۴ درست است.**

از نظر ارسطو اگر عقل بر قوای دیگر حاکم شود، انسان به اعتدال در قوا می‌رسد و همین، عامل سعادت انسان است. عقل می‌تواند مانع افراط و تفریط سایر قوا گردد؛ البته به شرطی که خود رشد کرده و به درجات مناسبی از معرفت دست یابد تا خودش دچار افراط و تفریط نشود. از نظر ارسطو معیار فعل اخلاقی میان همه انسان‌ها مشترک است و عقل هر انسانی این اعتدال را درک می‌کند. درس یازدهم ص ۸۷.

شرکت تعاونی خدمات آموزشی کارکنان  
سازمان سنجش آموزش کشور

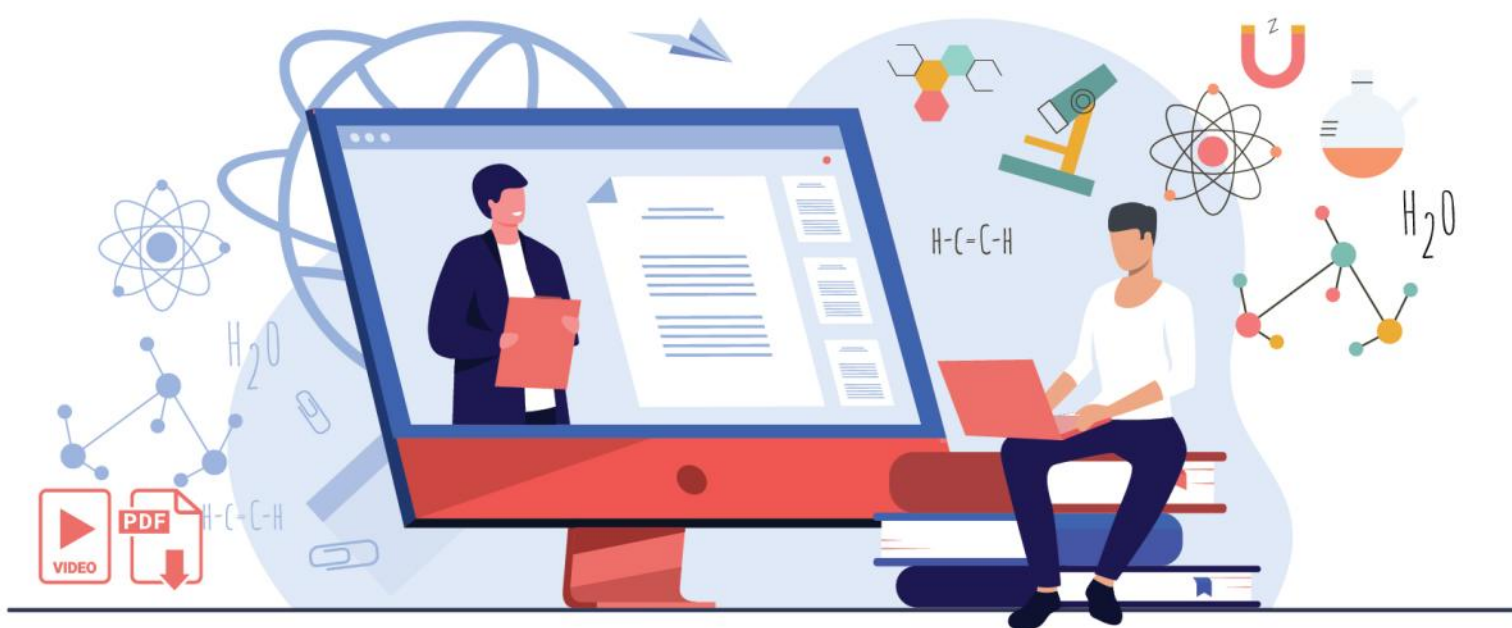


با سنجش آموز، درست پیاموز

آموزش مجازی

# سنجش آموز

ویژه پایه دهم، یازدهم، دوازدهم و داوطلبان کنکور ۱۴۰۲



🌐 sanjeshserv.ir | صدای داوطلب ۰۲۱۴۲۹۶۶

➔ sanjesheducationgroup | @sanjeshserv