



آزمون ۱۲ از ۱۴



اگر دانشگاه اصلاح شود مملکت اصلاح می‌شود.
امام خمینی (ره)

شرکت تعاونی خدمات آموزشی کارکنان
سازمان سنجش آموزش کشور

**پاسخ تشریحی آزمون آزمایشی
سنجش دوازدهم - جامع نوبت دوم
(۱۴۰۲/۰۲/۱۵)**

علوم انسانی (دوازدهم)

کارنامه آزمون، عصر روز برگزاری آن از طریق سایت اینترنتی زیر قابل مشاهده می‌باشد:

www.sanjeshserv.ir

مدیران، مشاوران و دبیران محترم دبیرستان‌ها و مراکز آموزشی

به منظور فراهم نمودن زمینه ارتباط مستقیم مدیران، مشاوران و دبیران محترم دبیرستان‌ها و مراکز آموزشی همکار در امر آزمون‌های آزمایشی سنجش و بهره‌مندی از نظرات ارزشمند شما عزیزان در خصوص این آزمون‌ها، آدرس پست الکترونیکی test@sanjeshserv.com معرفی می‌گردد. از شما عزیزان دعوت می‌شود، دیدگاه‌های ارزشمند خود را از طریق آدرس فوق با مدیر تولیدات علمی و آموزشی این مجموعه در میان بگذارید.



کانال تلگرام آزمون‌های آزمایشی سنجش @sanjesheducationgroup

ریاضی

۱. گزینه ۴ درست است.

اگر معادله درجه دوم $ax^2 + bx + c = 0$ یک ریشه مضاعف داشته باشد، آنگاه ریشه مضاعف از رابطه $X = \frac{-b}{2a}$ به دست می آید.

$$x^2 - mx + n = 0 \xrightarrow{\text{ریشه مضاعف}} x = \frac{-(-m)}{2 \times 1} = 5 \Rightarrow m = 10$$

۲. گزینه ۳ درست است.

چون α جواب معادله است، پس در معادله صدق می کند:

$$\alpha^2 + \alpha - 4 = 0 \Rightarrow \alpha^2 = 4 - \alpha$$

بنابراین:

$$\alpha^2 - \beta = 4 - \alpha - \beta = 4 - (\alpha + \beta)$$

از طرفی می دانیم مجموع جواب های معادله برابر است با:

$$\alpha + \beta = \frac{-b}{a} = -1$$

$$\alpha^2 - \beta = 4 - (-1) = 5$$

در نتیجه داریم:

۳. گزینه ۴ درست است.

$$y = -x^2 + ax - b \xrightarrow{\text{محور تقارن}} x = \frac{-a}{-2} = 2 \Rightarrow a = 4$$

$$y = -x^2 + 4x - b$$

بنابراین:

از طرفی سهمی از نقطه $(0, 1)$ می گذرد:

$$y = -x^2 + 4x - b \xrightarrow{(0,1)} 1 = -b \Rightarrow b = -1$$

$$y = -x^2 + 4x + 1 \xrightarrow{x=2} y = -4 + 8 + 1 = 5 \quad \text{عرض رأس سهمی}$$

۴. گزینه ۱ درست است.

شیب خط از رابطه $m = \frac{y_2 - y_1}{x_2 - x_1}$ به دست می آید.

$$\left. \begin{array}{l} f(-1) = 3 \Rightarrow A(-1, 3) \\ f(0) = 2 \Rightarrow B(0, 2) \end{array} \right\} \Rightarrow m = \frac{3-2}{-1-0} = -1$$

۵. گزینه ۲ درست است.

$$\underbrace{X_1, X_2, \dots, X_6, X_7, \dots, X_{12}}_{\text{داده ۵}} \quad \underbrace{X_6, X_7, \dots, X_{12}}_{\text{داده ۵}}$$

$$Q_2 = \frac{X_6 + X_7}{2}$$

چون قبل از X_6 ، ۵ داده قرار دارد، بعد از X_7 نیز باید همین تعداد داده قرار داشته باشد. پس کلاً ۱۲ داده داریم:

$$\bar{X} = \frac{180}{12} = 15$$

۶. گزینه ۳ درست است.

ابتدا داده‌ها را مرتب می‌کنیم:

$$1, 3, 4, 6, 8, 9, 9, 10, 13, 14$$

$$\underbrace{\quad}_Q1 \quad \underbrace{\quad}_Q2 \quad \underbrace{\quad}_Q3$$

$$Q3 - Q1 = 10 - 3 = 7 = \text{دامنه میان چارکی}$$

۷. گزینه ۱ درست است.

گزاره شرطی زمانی نادرست است که مقدم درست و تالی نادرست باشد.

$$p \Rightarrow (q \vee \sim r) \equiv F \Rightarrow \begin{cases} p \equiv T \\ (q \vee \sim r) \equiv F \Rightarrow q \equiv F, r \equiv T \end{cases}$$

بنابراین:

$$[(\underbrace{p \vee \sim q}_T) \wedge (\underbrace{q \Rightarrow r}_T)] \Leftrightarrow \underbrace{\sim q}_T \equiv T$$

۸. گزینه ۲ درست است.

$$\text{تابع همانی: } f(x) = x$$

$$f(2x + 2) = 2x + 2 \Rightarrow 2x + 2 = x - 2 \Rightarrow x = -4$$

$$\Rightarrow f(2x^2 - x) = 2x^2 - x = 2 \times (-4)^2 - (-4) = 32 + 4 = 36$$

۹. گزینه ۳ درست است.

$$\text{می‌دانیم } [x] + [-x] = \begin{cases} 0 & x \in \mathbb{Z} \\ -1 & x \notin \mathbb{Z} \end{cases}$$

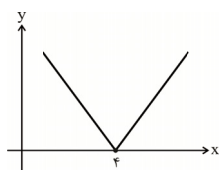
$$x = \frac{1}{2} \Rightarrow \begin{cases} [x] + [-x] = -1 \\ [\Delta x] = [\frac{\Delta}{2}] = 2 \end{cases}$$

$$\Rightarrow f\left(\frac{1}{2}\right) = \frac{(-1)^{-1+1}}{-1+2} = \frac{(-1)^0}{1} = \frac{1}{1} = 1$$

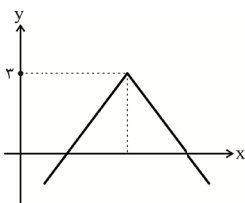
۱۰. گزینه ۴ درست است.

نمودار هر دو تابع را به روش انتقال $y = |x|$ رسم می‌کنیم

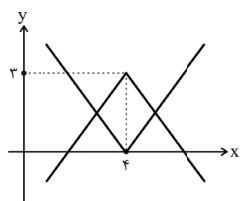
$$y = |x - 4|$$



$$y = -|x - 4| + 3$$



\Rightarrow



نمودار دو تابع یکدیگر را در دو نقطه قطع می کنند.

۱۱. گزینه ۱ درست است.

$$\left. \begin{aligned} D_f &= \{0, 1, -1\} \\ D_g &= \{1, 2, 0\} \end{aligned} \right\} \Rightarrow D_{f \times g} = D_f \cap D_g = \{0, 1\}$$

$$\Rightarrow f \times g = \{(0, 6), (1, -3)\}$$

بنابراین برد تابع $f \times g$ ، مجموعه $\{-3, 6\}$ است.

۱۲. گزینه ۲ درست است.

$$S = \{2, 4, 6, 8, 10, 12, 14, 16, 18\} \Rightarrow n(S) = 9$$

$$\text{مضرب } 3: A = \{6, 12, 18\} \Rightarrow n(A) = 3$$

$$P(A) = \frac{n(A)}{n(S)} = \frac{3}{9} = \frac{1}{3}$$

۱۳. گزینه ۳ درست است.

۲ نفر قبلاً از بین ۱۲ نفر انتخاب شده اند. پس باید ۲ نفر دیگر از بین ۱۰ نفر باقی مانده ($12 - 2 = 10$) انتخاب کنیم. ترتیب انتخاب ها مهم نیستند.

$$\text{تعداد حالت های انتخاب: } \binom{10}{2} = \frac{10!}{2! \times (10-2)!} = \frac{10 \times 9 \times 8!}{2 \times 8!} = 45$$

۱۴. گزینه ۱ درست است.

با درج سه واسطه حسابی بین ۲۰ و ۵۲، اختلاف مشترک برابر است با:

$$d = \frac{b-a}{m+1} = \frac{52-20}{3+1} = \frac{32}{4} = 8$$

بنابراین جملات دنباله برابر است با:

$$20, 28, 36, 44, 52, \dots$$

$$\text{میانگین سه واسطه حسابی: } \frac{28+36+44}{3} = \frac{108}{3} = 36$$

۱۵. گزینه ۴ درست است.

$$a_{n+1} = 2a_n - 2 \xrightarrow{n=6} a_7 = 2a_6 - 2 = 10 \Rightarrow a_6 = 6$$

$$a_{n+1} = 2a_n - 2 \xrightarrow{n=5} a_6 = 2a_5 - 2 = 6 \Rightarrow a_5 = 4$$

۱۶. گزینه ۱ درست است.

$$f(t) = c(1+r)^t \Rightarrow 4000 = 500(1+r)^3 \Rightarrow (1+r)^3 = 8 \Rightarrow 1+r = 2 \Rightarrow r = 1$$

$$\text{نرخ رشد سالانه} = 1 \times 100 = 100\%$$

۱۷. گزینه ۲ درست است.

$$3 + 17 = 20 = \text{جمعیت شاغل} + \text{جمعیت بیکار} = \text{جمعیت فعال جامعه}$$

نرخ بیکاری برابر با نسبت افراد بیکار به جمعیت فعال جامعه است.

$$\text{نرخ بیکاری} = \frac{\text{جمعیت بیکار}}{\text{جمعیت فعال}} \times 100 = \frac{3}{20} \times 100 = 15\%$$

۱۸. گزینه ۴ درست است.

$$a_1 = 4, \quad d = 10 - 4 = 6$$

$$\Rightarrow a_n = a_1 + (n-1)d = 4 + (n-1)6 = 6n - 2$$

۱۹. گزینه ۲ درست است.

$$\frac{a_4}{a_3} = 3 \Rightarrow \frac{a_1 \times r^3}{a_1 \times r^2} = 3 \Rightarrow r = 3, \quad a_1 = 2, \quad S_n = \frac{a_1(r^n - 1)}{r - 1} = a_1 \times \frac{1 - r^n}{1 - r}$$

$$\frac{2(3^n - 1)}{3 - 1} = 242 \Rightarrow 3^n - 1 = 242 \Rightarrow 3^n = 243 \Rightarrow n = 5$$

۲۰. گزینه ۲ درست است.

$$\left(\frac{36}{100}\right)^5 \times \left(\frac{36}{100}\right)^x \times \left(\frac{36}{100}\right)^1 = \left(\frac{36}{100}\right)^7 \Rightarrow \left(\frac{36}{100}\right)^{5+x+1} = \left(\frac{36}{100}\right)^7$$

$$\Rightarrow x + 6 = 7 \Rightarrow x = 1$$

زبان و ادبیات فارسی

۲۱. گزینه ۳ درست است.

بررسی گزینه‌ها:

(۱) طبق صفحه ۷۱ کتاب علوم و فنون ادبی ۳ درست است.

(۲) طبق صفحه ۱۹ کتاب علوم و فنون ادبی ۲ درست است.

(۳) طبق صفحه ۱۳ کتاب علوم و فنون ادبی ۳ نادرست است. (مجموعه اصفهانی به سبک شاعران سبک عراقی، غزل می‌سرود).

(۴) طبق صفحات ۱۷ و ۱۸ کتاب علوم و فنون ادبی ۳ درست است.

۲۲. گزینه ۱ درست است.

اشتباهات متن (طبق صفحه ۶۲ کتاب علوم و فنون ادبی ۱):

نخستین آثار نظم فارسی بعد از اسلام، ابتدا در سیستان (۱) و سپس در خراسان بزرگ (۲) پدید آمد. سبک خراسانی به سه سبک فرعی سامانی، غزنوی (۳) و سلجوقی (۴) تقسیم می‌شود. سعدی (۵) و مولوی (۶) از شاعران سبک عراقی هستند، نه خراسانی

۲۳. گزینه ۴ درست است.

با توجه به صفحه ۷۰ کتاب علوم و فنون ادبی ۳

۲۴. گزینه ۲ درست است.

بررسی آثار و پدیدآورنده آن‌ها:

آخر شاهنامه: مهدی اخوان ثالث - دوره معاصر (طبق صفحه ۷۲ کتاب علوم و فنون ادبی ۳)

کليلة و دمنه: ابوالمعالی نصرالله منشی - قرن ششم (طبق صفحه ۸۲ کتاب علوم و فنون ادبی ۲)

مجالس سبعة: مولوی - قرن هفتم (طبق صفحه ۱۴ کتاب علوم و فنون ادبی ۲)

شاهنامه ابومنصوری: عده‌ای از دانشوران خراسان - قرن چهارم (طبق صفحه ۴۴ کتاب علوم و فنون ادبی ۱)

جامع عباسی: شیخ بهایی - دوره سبک هندی (طبق صفحه ۸۴ کتاب علوم و فنون ادبی ۲)

بی‌بال پریدن: قیصر امین‌پور - دوره انقلاب (طبق صفحه ۷۷ کتاب علوم و فنون ادبی ۳)

۲۵. گزینه ۳ درست است.

بررسی آثار:

بهارستان، اثر جامی است که به سبک عراقی شعر می‌سرود.

شاهنامه، اثر فردوسی شاعر سبک خراسانی است.

خداوندنامه، اثر صبای کاشانی است که به تقلید از شاعران سبک خراسانی شعر می‌سرود.

سبک‌شناسی، اثر ملک‌الشعرای بهار است که به تقلید از شاعران سبک خراسانی شعر می‌سرود.

گنجینه نشاط، اثر نشاط اصفهانی است که به تقلید از شاعران سبک عراقی شعر می‌سرود.

۲۶. گزینه ۴ درست است.

بررسی ابیات:

- الف- به دلیل وجود مفهوم «توجه به مردم» که از ویژگی‌های فکری سبک دوره بیداری یا مشروطه است.
 ب- به دلیل آرایه «اسلوب معادله (و جان بخشی)» که از ویژگی‌های زبانی سبک هندی است.
 ج- به دلیل وجود مفهوم «شهادت و ایثارگری» که تصویرگر دوران انقلاب است.
 د- به دلیل وجود واژه‌های کهن «گران - کندآوران» به معنی «سنگین - شجاع» که از ویژگی‌های زبانی سبک خراسانی است.

۲۷. گزینه ۱ درست است.

بررسی آثار:

ضیافت، اثر سیدمهدی شجاعی / خواب ارغوانی، اثر سیدعلی موسوی گرمارودی / دستور زبان عشق، اثر قیصر امین پور / خسی در میقات، اثر جلال آل احمد / عشاق نامه، اثر فخرالدین عراقی

۲۸. گزینه ۳ درست است.

- طبق صفحه ۹۹ کتاب علوم و فنون ادبی ۳، از ویژگی‌های زبانی شعر انقلاب است.
 طبق صفحه ۱۰۰ کتاب علوم و فنون ادبی ۳، از ویژگی‌های فکری شعر انقلاب است.
 طبق صفحه ۹۷ کتاب علوم و فنون ادبی ۳، از ویژگی‌های فکری شعر انقلاب است.
 طبق صفحه ۹۶ کتاب علوم و فنون ادبی ۳، از ویژگی‌های زبانی شعر انقلاب است.

۲۹. گزینه ۲ درست است.

همه گزینه‌ها، بر وزن ناهمسان «مفعول فاعلات مفاعیلن / مستفعلن مفاعل مستفعل» سروده شده؛ غیر از گزینه ۲ که بر وزن ناهمسان «مفعول فاعلات مفاعیلن» است.

نوش	ل	ع	ی	م	ن	شی	ن	تا	س	بو	در
-	U	-	U	U	U	-	U	-	U	-	-
تان	س	بو	م	ه	ت	گش	ز	سب	ک	را	زی
-	U	-	U	U	U	-	U	-	U	-	-
	مفاعیل		فاعلات			مفعول		فَع			

۳۰. گزینه ۴ درست است.

بررسی وزن گزینه‌ها:

- (۱) مفاعیلن فاعلاتن مفاعیلن فاعلاتن (وزن متناوب یا دوری یا همسان دولختی)
 (۲) فاعلاتن فاعلن فاعلاتن فاعلن (وزن متناوب یا دوری یا همسان دولختی)
 (۳) فاعلات فاعلاتن فاعلاتن فاعلاتن (وزن متناوب یا دوری یا همسان دولختی)
 (۴) مفاعیلن فاعلاتن مفاعیلن فاعلن (وزن ناهمسان)

۳۱. گزینه ۱ درست است.

وزن درست دیگر گزینه‌ها:

- (۲) مفعول فاعلاتن مفعول فاعلن
 (۳) مستفعل فاعلات فَع لَن (مفعول مفاعیلن فاعلن)
 (۴) مفعول مفاعیلن فاعلن (مستفعل فاعلات فَع لَن)

۳۲. گزینه ۲ درست است.

بررسی مصراع‌ها:

- الف- مفعول فاعلات مفاعیلن (مستفعلن مفاعل مستفعل)
 ب- فاعلات فاعلاتن فاعلات فاعلاتن

ج- مفعولُ مفاعِلن مفاعیلن (مستفعلُ فاعلاتُ مستفعل)

د- مفعولُ فاعلاتن مفعولُ فاعلاتن (مستفعلن فعولن مستفعلن فعولن)

ه- مفعولُ مفاعیلُ مفاعیلُ فعولن (مستفعلُ مستفعلُ مستفعلُ مستفعلُ مستفعل)

ی- فاعلاتن فعلاتن فعلاتن فعَلن (با در نظر گرفتن اختیارات وزنی)

۳۳. گزینه ۱ درست است.

اختیارات وزنی:

۱ و ۲) آوردن فاعلاتن به جای فَعَلاتن در رکنِ اوّل هر دو مصراع

۳) بلند بودن هجای پایانی مصراع دوم

اختیارات زبانی:

۱) حذف همزه در هجای ششم مصراع اول

۲) تبدیل هجای کوتاه به بلند در هجای چهارم مصراع دوم

(وزن بیت: فَعَلاتن مفاعِلن فَعَلن)

۳۴. گزینه ۴ درست است.

بررسی گزینه‌ها:

۱) آوردن فاعلاتن به جای فعلاتن در رکن اول مصراع اول / بلند بودن هجای پایانی هر دو مصراع (۳ مورد)

۲) ابدال در رکن دوم مصراع دوم (به جای فعلاتن، مفعولن آمده است). (یک مورد)

۳) بلند بودن هجای پایانی مصراع اول / حذف همزه در هجای سوم مصراع دوم (۲ مورد)

۴) قلب در رکن سوم مصراع دوم (به جای مفتعلن، مفاعِلن آمده است). / بلند بودن هجای پایانی هر دو مصراع / تبدیل هجای

کوتاه به بلند در هجای یازدهم مصراع اول (۴ مورد)

۳۵. گزینه ۲ درست است.

بررسی وزن گزینه‌ها:

۱) فاعلاتن فاعلاتن فاعلاتن فاعِلن (بحر رمل مَثْمَن محذوف) ۲) فعولن فعولن فعولن فعولن (بحر متقارب مَثْمَن سالم)

۳) مفاعیلن مفاعیلن فعولن (بحر هزج مسدّس محذوف) ۴) مستفعلن مستفعلن (بحر رجز مرّبع سالم)

۳۶. گزینه ۳ درست است.

بررسی قافیه ابیات:

۱) کلمات قافیه: بستم، رستم / م: حروف الحاقی / - ست: حروف قافیه (قاعده دوم)

۲) کلمات قافیه: گلستانم، فراوانم / م: حروف الحاقی / ان: حروف قافیه (قاعده دوم)

۳) کلمات قافیه: جدا، را (جدا است، را است) / ا: حرف قافیه (قاعده اول)

۴) کلمات قافیه: باد (به معنی هوا)، باد (به معنی باشد) / اد: حروف قافیه (قاعده دوم)

۳۷. گزینه ۱ درست است.

بررسی آرایه‌های بیت:

استعاره: محیط استعاره از جامعه تحت ستم / ایهام: ناخدا ایهام دارد: ۱- فرمانده کشتی ۲- بدون خدا / تشبیه: ناخدای

استبداد - خدای آزادی / تضاد: بین ناخدا - خدا و بین استبداد و آزادی / استعاره مکنیه: استبداد - آزادی جان‌بخشی شده‌اند

/ مراعات نظیر: محیط - طوفان‌زا - ناخدا (استبداد - آزادی - جنگ) / واج‌آرایی: واج‌آرایی (آ - د) / بیت فاقد آرایه‌های ایهام

تناسب - لفونشر - تناقض - مجاز و حسن تعلیل است.

۳۸. گزینه ۴ درست است.

بررسی گزینه‌ها:

۱) تلمیح: به داستان حضرت موسی (ع) و کوه طور / تضمین ندارد؛ زیرا عبارت عربی «یا ایّها الناصح»، آیه یا حدیث نیست،

بلکه یک عبارت معمولی عربی است.

۲) تشبیه: کمان‌ابرو (کسی که ابروانش مانند کمان است). / استعاره مکنیه ندارد.

۳) مراعات نظیر: مستی، می‌گساران / ایهام ندارد؛ زیرا کلمه «عود» (به معنی: ۱- نوعی ساز ۲- نوعی چوب معطر) تنها به معنی «نوعی ساز» در بیت آمده است و معنی دوم آن، با کلمه «سوخت»، تناسب دارد.

۴) تلمیح: به داستان حضرت سلیمان(ع) / کنایه: با به دست بودن، سلیمانی شدن

۳۹. گزینه ۳ درست است.

بررسی آرایه‌های گزینه ۳:

استعاره مکنیه و کنایه: صبا، غالبه‌سایمی می‌کند و گل، جلوه‌گری / ایهام: «بو» در معنی رایحه و آرزو / تضاد: می‌روند، می‌آیند / تناسب: «بو، گل»، «زلف، رخ» / لفونشر مرتب: صبا به بوی زلف تو، به غالبه‌سایمی می‌رود و گل به بوی دیدن رخت به جلوه‌گری می‌آید. ردّ گزینه‌های دیگر:

۱) استعاره مکنیه و لفونشر ندارد. ۲) لفونشر ندارد. ۴) تضاد ندارد.

۴۰. گزینه ۲ درست است.

بررسی ابیات:

الف- تکرار کلمه «مشاطه، جدا»: واژه‌آرایی / شانه (اول، به معنی وسیله آرایش و مرتب کردن موها)، شانه (دوم، به معنی کتف): جناس تام

ب- تکرار کلمه «روان» چون هر دو به معنی «رونده و جاری» است: واژه‌آرایی / دل روان شد، جان از پی‌اش: استعاره مکنیه
ج- غریب (اول، به معنی عجیب) و غریب (دوم، به معنی بیگانه و ناآشنا): جناس تام / چون من در آن دیار، هزاران غریب هست: تشبیه

د- بگوی، بشوی: جناس و سجع / دفتر فکرت: تشبیه فشرده اضافی / دامن گوهر: استعاره مکنیه

۴۱. گزینه ۴ درست است.

بررسی ابیات:

۱) سیل اشک: اضافه تشبیهی (تشبیه فشرده اضافی)

۲) خونین‌دل بودن مانند لاله: تشبیه گسترده

۳) چمن حُسن، گلستان وصال: اضافه تشبیهی (تشبیه فشرده اضافی)

۴) این جهان را (مانند) باد تصور کن: تشبیه فشرده اسنادی (مانند تشبیه به کاررفته در بیت سؤال: مادر (مانند) ستاره صبح بود).

۴۲. گزینه ۱ درست است.

بررسی گزینه‌ها:

۱) غنچه خندان: استعاره مصرّحه از دهان معشوق / گل: استعاره مصرّحه از معشوق زیبارو

۲) چرخ، کمین‌کرده و نحس، کمان‌کشیده: تشخیص و استعاره مکنیه

۳) عقل، مفتون و عاشق‌شده: تشخیص و استعاره مکنیه

۴) در دولت: اضافه استعاری (استعاره مکنیه) (دولت و خوشبختی مانند خانه‌ای است که در آن را به روی من باز کردی).

۴۳. گزینه ۳ درست است.

بررسی عبارات:

الف- بست، رفت: سجع متوازی (اشتراک در وزن و حروف پایانی)

ب- بخفتی، افتی: سجع مطرّف (اشتراک در حروف پایانی)

ج- آغاز، ساز: سجع مطرّف (اشتراک در حروف پایانی)

د- باطل، ضایع: سجع متوازن (اشتراک در وزن)

۴۴. گزینه ۲ درست است.

بررسی ابیات:

الف- هشیاری، بیداری، سقایی: سجع متوازی / نهی: واژه‌آرایی یا تکرار

ب- دام عشق: تشبیه فشرده اضافی / باد (اول، به معنی هوا)، باد (دوم، به معنی باشد): جناس همسان (تام) / باد، بادا: جناس

ناقص (ناهمسان) / بر باد می‌رود: کنایه از نابود شدن

ج- قلب دل: تشبیه بلیغ یا اضافه تشبیهی / نقد روان: استعاره مصرحه از اشک / قلب: دو معنی دارد: ۱- سکه قلبی ۲- دل، که معنی دوم با «دیده» تناسب دارد.

د- تقابل سجع‌های متوازی (مهر / مهر - شور / سیر) و نیز سجع‌های متوازن (دل / لب - سر / جان) که سبب ایجاد موازنه شده است. رد گزینه‌های دیگر:

(۱) د، ترصیع ندارد. (۳) د، استعار مکنیه ندارد. (۴) الف، جناس تام ندارد. د، تشبیه فشرده اسنادی ندارد.

۴۵. گزینه ۴ درست است.

(۱) سلمان ساوجی، معاصر مولانا نیست.

(۲) قافیه‌های درونی بیت اول: رو، خو، جو (براساس قاعده اول) و قافیه‌های درونی بیت دوم: گرم، شرم، نرم (براساس قاعده دوم)

(۳) وزن ابیات (مفتعلن مفتعلن مفتعلن)، وزن متناوب یا دوری یا همسان دولختی است، اما در آن‌ها اختیار شاعری وزنی دیده نمی‌شود.

(۴) گرم، شرم، نرم: سجع متوازی و جناس ناهمسان / سلام گرم، سخنان نرم: حس آمیزی / آب شدن: کنایه از شرمندگی شدن / سنگ‌ها، آب شدند: استعاره مکنیه

۴۶. گزینه ۱ درست است.

بررسی گزینه‌ها:

(۱) اختیار وزنی: بلند بودن هجای پایانی در مصراع اول و دوم / اختیار زبانی: تبدیل هجای کوتاه به بلند در هجای هشتم مصراع

اول و هجای ششم مصراع دوم / حذف همزه در هجای دوم مصراع دوم

(۲) طبق صفحات ۱۰۰ و ۷۷ کتاب علوم و فنون ادبی ۳ درست است.

(۳) وزن عروضی این ابیات، (فعولن فعولن فعولن فعل) و مانند شاهنامه فردوسی است.

(۴) پژمرده‌ایم، نسپرده‌ایم: کلمات قافیه / -، ایم: حروف الحاقی / -، رد: حروف قافیه براساس قاعده دوم

۴۷. گزینه ۲ درست است.

همه گزینه‌ها درباره مفهوم نوین و امروزی آزادی (آزادی‌های سیاسی و اجتماعی) است؛ غیر از گزینه ۲ که درباره آزادی به مفهوم سنتی و گذشته (رهایی از تعلقات دنیوی مانند مال و جاه) است.

۴۸. گزینه ۴ درست است.

مفهوم مشترک بیت سؤال و گزینه ۴، پرهیز از امیدواری به بیگانگان برای آبادی مملکت است.

مفهوم گزینه ۱: بیگانه‌پرستان سبب ویرانی کشورند.

مفهوم گزینه ۲: اعتراض به حضور اجانب و بیگانگان در کشور

مفهوم گزینه ۳: ستم بیگانگان بر وطن

۴۹. گزینه ۱ درست است.

با خوانش درست و دقت در معنی و مفهوم ابیات، به راحتی می‌توان به گزینه درست رسید.

۵۰. گزینه ۳ درست است.

بررسی ابیات:

الف- تصویر فضا و جامه‌ای دل‌مرده و خفقان‌آور (رنگ خاموشی بر لب داشتن)

ب- تصویر احساس پوچی و بیهودگی (نگریستن باغبان با حسرت به گل‌های در گریز و نابودی)

ج- تصویر احساس پوچی و بیهودگی (شهرهای بر باد رفته و نابود شده و قصه‌های از یاد رفته)

د- تصویر فضای ناامیدی و یأس (شاعر امید سوخته)

علوم اجتماعی

۵۱. گزینه ۳ درست است.

موضوع جامعه‌شناسی انتقادی: کنش‌های اجتماعی و پیامدهای آن

روش جامعه‌شناسی انتقادی: تفسیری، انتقادی و تجویزی

هدف جامعه‌شناسی انتقادی: انتقاد از وضع موجود، تجویز وضع مطلوب و راه رسیدن به آن

نکته: کنش‌های آدمیان اعم است از کنش‌های اجتماعی است و به همین دلیل نمی‌تواند موضوع هیچ کدام از رویکردهای جامعه‌شناسی قرار

بگیرد که ذیل علوم اجتماعی هستند؛ زیرا علوم اجتماعی تنها به کنش‌های اجتماعی و پیامدهای آن می‌پردازد. جامعه‌شناسی ۳ (درس ۷)

۵۲. گزینه ۳ درست است.

فواید علوم انسانی و علوم اجتماعی:

- شناخت و فهم معانی کنش‌های آدمیان و پیامدهای آن
- شناسایی عواملی که بر زندگی انسان و کنش‌های او تأثیر دارند یا پیش‌بینی کنش‌ها و پیامدهای آن‌ها برای پیشگیری
- شناخت فضیلت، عدالت، سعادت و راه صحیح زندگی و داوری درباره کنش‌های خوب و بد انسان‌ها
- انتقاد از کنش‌های ناپسند و ظالمانه انسان‌ها
- رها کردن و آزادسازی انسان‌ها از ظلم‌ها و اسارت‌هایی که در اثر کنش‌های انسان‌ها پدید می‌آید.
- نشان دادن شیوه صحیح استفاده از علوم طبیعی و دانش‌های ابزاری جامعه‌شناسی ۳ (درس ۲)

۵۳. گزینه ۲ درست است.

قسمت اول: در فرآیند تکوین نظام نوین جهانی، مراحل چهارگانه زیر طی شد:

(۱) پیدایش قدرت‌های سیاسی سکولار

- (۳) به خدمت گرفتن مبلغان مذهبی و سازمان‌های فراماسونری
 - (۴) استعمار و ادغام جوامع در نظام نوین جهانی
- قسمت دوم: ماکس وبر از سلطه چنین نظامی که گویا هدفی جدا از انسان‌ها و نیازهای واقعی آن‌ها دارد، به قفس آهنین تعبیر می‌کند. جامعه‌شناسی ۲ (درس ۷) و جامعه‌شناسی ۳ (درس ۴)

۵۴. گزینه ۱ درست است.

در دوره پسامدرن، همه آنچه در دوره مدرن پدید آمده بود - از جمله سیاست همانندسازی هویت - مورد نقد قرار گرفت و به جای آن، هویت‌های خرد، محلی و فردی مورد تأکید و توجه قرار گرفت. در این دوره، تکثر، تنوع و حتی بی‌ثباتی و تغییرات مداوم هویت‌ها، مطلوب دانسته شد و هویت ملی و وحدت و ثبات و استمرار همراه با آن، نامطلوب پنداشته شد. اندیشمندان اجتماعی معتقدند که «سیاست هویت» متعلق به این دوره است که هویت‌ها موضوعی برای نزاع و درگیری می‌شوند. سیاست هویت، محصول دوران پسامدرن است و بر تفاوت‌ها و هویت‌های خاص و محلی تأکید می‌کند. جامعه‌شناسی ۳ (درس ۸)

۵۵. گزینه ۳ درست است.

عقل معانی مختلف و کاربردهای متفاوتی دارد و برای هر کدام از این معانی و کاربردها، اصطلاحات ویژه‌ای وجود دارد. گاهی عقل را در یک معنای عام به کار می‌برند که هرگونه تلاش ذهنی و فکری را شامل می‌شود که هم عالمان در دانش علمی از آن استفاده می‌کنند و هم عموم مردم در دانش عمومی از آن بهره می‌برند. در این معنا می‌توان از انواع عقل سخن گفت؛ از جمله موارد زیر:

عقل ابزاری (تجربی): دانشمندان برای کسب دانش درباره پدیده‌های طبیعی و مادی (محسوس) از این عقل استفاده می‌کنند و همواره به آزمون‌های حسی و روش‌های تجربی پایبندند. اصل انقباض و انبساط فلزات در علوم طبیعی و عوامل مهاجرت در جمعیت‌شناسی و ... به کمک این عقل درک می‌شوند. جامعه‌شناسی تبیینی از عقل ابزاری برای پیش‌بینی و کنترل پدیده‌های اجتماعی استفاده می‌کند.

عقل تفسیری: برای فهم و تفسیر پدیده‌های معنادار مانند کنش انسان‌ها، گفتار و متن به کار می‌رود. برای مثال معنای برخاستن یک فرد در جمع، با کمک این عقل فهمیده می‌شود. جامعه‌شناسی تفسیری برای فهم دیگران و ارتباط با آنان یا معنابخشی و انسجام‌بخشی به زندگی اجتماعی از این عقل مدد می‌گیرد.

عقل انتقادی: عقلی است که برای ارزیابی و داوری درباره مناسبات و ارتباطات انسانی به کار می‌رود؛ مثلاً وضعیت ارزش‌های عدالت و آزادی را در روابط انسانی ارزیابی می‌کند. جامعه‌شناسی تفسیری به توصیف ارزش‌ها و هنجارهای اجتماعی بسنده می‌کند، ولی جامعه‌شناسی انتقادی از عقل ابزاری و عقل تفسیری عبور می‌کند و به دنبال عقلانیت دیگری می‌گردد که ظرفیت و توان داوری ارزشی و انتقادی داشته باشد و این ظرفیت و توان را در عقل انتقادی جست‌وجو می‌کند. جامعه‌شناسی ۳ (درس ۹)

۵۶. گزینه ۲ درست است.

قسمت اول: دولت‌های سکولار غربی در حمایت از مبلغان مسیحی انگیزه دینی نداشتند. آن‌ها همان‌گونه که در ابتدا برای حذف قدرت کلیسا و ایجاد سیاست سکولار، حرکت‌های پروتستانی را به خدمت گرفتند، در این مرحله، از تبلیغ مسیحیت برای گسترش جهانی قدرت خود استفاده کردند. آنان با تبلیغ مسیحیت، فرهنگ عمومی جوامع غیرغربی را دچار اختلال می‌کردند و از طریق سازمان‌های فراماسونری نیز بر نخبگان سیاسی آن جوامع تأثیر می‌گذاشتند.

قسمت دوم: این جامعه‌شناسان (نظریه‌پردازان کنش)، ویژگی‌های دیگر کنش، یعنی اراده و ارزش را مهم می‌دانند، ولی آن‌ها را برخاسته از آگاهی و تابع آن می‌بینند. همین نگاه، مسیر را برای عبور از جامعه‌شناسی تبیینی و روی آوردن به جامعه‌شناسی تفسیری هموار ساخت. جامعه‌شناسی ۲ (درس ۷) و جامعه‌شناسی ۳ (درس ۴)

۵۷. گزینه ۲ درست است.

- وقتی فردی درباره مسئله‌ای خاص می‌اندیشد، در محدوده فردی و ذهنی خود به سر می‌برد، ولی هنگامی که اندیشه خود را به صورت گفتار یا نوشتار بیان می‌کند یا براساس اندیشه و تصمیم خود با دیگران رفتار می‌کند، به محدوده اجتماعی و فرهنگی وارد می‌شود.
- گروهی جهان فرهنگی را مهم‌تر از جهان ذهنی و تکوینی می‌دانند. این گروه جهان ذهنی و فردی افراد را تابع فرهنگ می‌دانند و جهان تکوینی را نیز ماده خامی برای دخل و تصرف فرهنگ‌ها و جوامع مختلف می‌دانند. در این دیدگاه جهان ذهنی و جهان تکوینی اهمیت و استقلال خود را در برابر جهان فرهنگی از دست می‌دهند. (دیدگاه دوم)
- فرهنگی که از مرزهای جغرافیایی و قومی عبور می‌کند و در پهنه جهان گسترش می‌یابد، فرهنگ جهانی است.
- قبول تفاوت‌ها و احترام به آن‌ها در فرهنگ جهانی اهمیت بسیاری دارد. پذیرش این تفاوت‌ها در عین اینکه صلح جهانی را در برابر جنگ و خشونت پاس می‌دارد، انگیزه شناخت متقابل را فراهم می‌کند. جامعه‌شناسی ۲ (درس ۱ و ۲)

۵۸. گزینه ۳ درست است.

قسمت اول: منورالفکران غرب‌گرا که در قدم‌های نخست از ضرورت اصلاحات در دولت‌های کشورهای اسلامی خود سخن می‌گفتند، در نهایت با حمایت کشورهای غربی، در جوامع خود حکومت‌های سکولار تشکیل دادند.
قسمت دوم: امروزه، جهانی شدن و توسعه ارتباطات، از سویی زمینه شکل‌گیری جهانی بدون مرز را فراهم کرده است که در آن، درهم آمیختن فرهنگ‌ها موجب می‌شود که فرهنگ‌ها دیگر کاملاً خالص و ثابت نباشند و هویت‌ها به شدت دستخوش تغییر شوند. جامعه‌شناسی ۲ (درس ۱۳) و جامعه‌شناسی ۳ (درس ۸)

۵۹. گزینه ۲ درست است.

- رقم خوردن تغییرات هویتی در درون یک جهان اجتماعی واحد: شکل‌گیری هویت اجتماعی افراد در چارچوب عقاید و ارزش‌های محوری
- پیدایش طبقه جدید: تحقق نظام‌های سوسیالیستی
- شکل‌گیری نظریه‌هایی ناظر به افول سکولاریسم: بیداری اسلامی
جامعه‌شناسی ۱ (درس ۱۰) و جامعه‌شناسی ۲ (درس ۹ و ۱۵)

۶۰. گزینه ۴ درست است.

- مهم‌ترین علت تداوم باورهای دینی و معنوی در زندگی انسان، نیاز فطری آدمی به حقایق قدسی و ماوراء طبیعی است. یک فرهنگ علاوه بر نیازهای جسمانی و دنیوی انسان، باید به نیازهای معنوی و قدسی او نیز پاسخ دهد. همان‌گونه که بی‌توجهی به ابعاد دنیوی، به بحران منجر می‌شود، غفلت از ابعاد معنوی، شکل دیگری از بحران را به دنبال می‌آورد.
- فرهنگ غرب با انکار حقایق قدسی، نه تنها به آرمان‌های انقلاب فرانسه نرسید، بلکه با اصالت بخشیدن به انسان دنیوی در قرن بیستم به پوچ‌گرایی، یأس و ناامیدی و مرگ آرمان‌ها و امیدها انجامید.
- غرب متجدد زمانی با جهان اسلام روبه‌رو شد که قدرت‌های سیاسی جهان اسلام، با وجود رعایت ظواهر اسلامی، استبدادهای قومی و قبیله‌ای بودند و عالمان دینی اغلب براساس ضرورت حفظ امنیت با آن‌ها تعامل می‌کردند. جامعه‌شناسی ۲ (درس ۱۲ و ۱۳)

۶۱. گزینه ۳ درست است.

هنگامی که جامعه جهانی عرصه حضور فعال فرهنگ‌های متفاوت باشد، نظام جهانی صحنه تعاملات، گفت‌وگوها یا برخوردهای فرهنگی و تمدنی خواهد بود و در این صورت، چالش‌ها نیز از نوع چالش‌های بین‌فرهنگی و تمدنی خواهد بود. زوال تدریجی قدرت کلیسا منجر به حاکمیت قدرت‌های منطقه‌ای فئودال‌ها و اربابان بزرگ (کنت‌ها و لردها) شد. کشورهای غربی برای تأمین منافع اقتصادی، نیازمند در هم شکستن مقاومت‌های فرهنگی اقوامی بودند که سلطه و نفوذ آن‌ها را تحمل نمی‌کردند. آن‌ها برای این منظور، در نخستین مراحل، از مبلغان مذهبی و سازمان‌های فراماسونری استفاده می‌کردند. انباشت ثروت، پدید آمدن شرکت‌های بزرگ چندملیتی و گسترش صنعت ارتباطات، از اهمیت مرزهای سیاسی کاست. جامعه‌شناسی ۲ (درس ۷ و ۸)

۶۲. گزینه ۲ درست است.

قسمت اول:

فعالیت اجتماعی - سیاسی	ویژگی	نمونه تاریخی
مقاومت منفی	همکاری با حاکم نامشروع در حد واجبات نظامیه	تدوین رساله‌های جهادیه
فعالیت رقابت‌آمیز اصلاحی	اصلاح رفتار حاکمان یا ساختار حکومت	جنبش تنباکو
انقلاب اجتماعی	تغییر ساختار سیاسی	جنبش عدالتخانه، انقلاب مشروطه

قسمت دوم: اما از درون رویکرد تفسیری، جریان دیگری نیز شکل می‌گیرد که چنین کارکردی را برای علوم اجتماعی ناممکن می‌شمارد و راه‌هایی انسان را نه از درون علم، که در بیرون علم جست‌وجو می‌کند و معتقد است خود علم با «درست و غلط دانستن» و «خوب و بد کردن امور» سلطه‌گری می‌کند؛ زیرا «خوب» را به‌معنای خوب بودن برخی افراد و گروه‌ها و «بد» را به‌معنای بد بودن برخی دیگر از آنان قلمداد می‌کند. جامعه‌شناسی ۲ (درس ۱۴) و جامعه‌شناسی ۳ (درس ۸)

۶۳. گزینه ۳ درست است.

قسمت اول: بخش‌های مختلف جهان اجتماعی، فرصت‌ها و محدودیت‌هایی دارند. فرصت‌ها و محدودیت‌ها به یکدیگر وابسته‌اند و هیچ‌کدام بدون دیگری محقق نمی‌شوند. به عبارت دقیق‌تر، فرصت‌ها و محدودیت‌ها، دو روی یک سکه‌اند.

قسمت دوم: جهان‌های اجتماعی که علم را به دانش تجربی محدود می‌کنند و عقل و وحی را به‌عنوان دو روش علمی، معتبر نمی‌دانند، نمی‌توانند از حق یا باطل بودن عقاید و آرمان‌ها سخن بگویند. جامعه‌شناسی ۱ (درس ۶ و ۷)

۶۴. گزینه ۲ درست است.

- تغییرات اساسی در جهان اجتماعی که جهان اجتماعی را به جهان اجتماعی دیگر تبدیل می‌کند را تحول فرهنگی می‌گویند.
- هنگامی که عقاید، آرمان‌ها و ارزش‌های سازنده هویت فرهنگی جهان اجتماعی مورد تردید قرار گیرند، تزلزل فرهنگی رخ می‌دهد.
- بحران هویت زمانی است که جهان اجتماعی توان حفظ و دفاع از عقاید و ارزش‌های اجتماعی را نداشته باشد.
- اگر جهان اجتماعی از پاسخگویی به نیازهای طبیعی، جسمانی یا فطری و معنوی انسان‌ها بازماند، جهان اجتماعی دچار مرگ شده است. جامعه‌شناسی ۱ (درس ۱۱)

۶۵. گزینه ۲ درست است.

در مقایسه پدیده‌ها با یکدیگر، شباهت‌ها و تفاوت‌های آن‌ها آشکار می‌شود. عضویت اعضا در بدن موجودات زنده و نظم آن‌ها تکوینی است؛ یعنی براساس آگاهی و اراده اعضا به‌وجود نمی‌آید و به همین دلیل با اراده اعضا تغییر نمی‌کند.

عمیق‌ترین لایه جهان اجتماعی، عقاید کلانی است که بر ارزش‌های اجتماعی تأثیر می‌گذارد. جامعه‌شناسی ۱ (درس ۳ و ۴)

روان‌شناسی

۶۶. گزینه ۲ درست است.

موضوع فرضی ذکر شده در کتاب، برای بیان اهمیت ویژگی‌های روان‌شناختی در عملکرد انسان بیان شده است و نشان می‌دهد که برتری و پیشرفت برترین جراحان مغز و اعصاب دنیا فقط به دانش تخصصی‌شان مربوط نیست، بلکه ویژگی‌های روان‌شناختی مثل پشتکار، انگیزه و ... نیز نقش مهمی دارند. (درس ۱)

۶۷. گزینه ۱ درست است.

در دوره نوجوانی، «تفکر فرضی» شکل می‌گیرد؛ به این معنا که نوجوانان فرضیه‌سازی می‌کنند و در پیش‌بینی یک موقعیت، از «تفکر احتمال‌گرا» بهره می‌برند؛ درحالی‌که مبنای استدلال در دوره کودکی، واقعیت‌های ملموس و بیرونی است.

یکی از تفاوت‌های مهم دوره نوجوانی با دوره کودکی این است که نوجوانان به دنبال چگونگی تقویت حافظه خود هستند؛ به عبارت دیگر می‌خواهند چگونگی به حافظه سپردن اطلاعات را فراگیرند. به این نوع مهارت‌آموزی «فراحافظه» می‌گویند. (درس ۲)

۶۸. گزینه ۲ درست است.

عواملی همچون سن مادر، کیفیت تغذیه، فشار روانی، آلودگی محیط، حالت‌های هیجانی، آرامش به‌ویژه ارتباط معنوی با خدا و استفاده از دارو، بر چگونگی رشد قبل از تولد اثر دارد. تمامی این عوامل، جزو عوامل محیطی هستند؛ چون بیرون از جنین قرار دارند و بر محیطی که جنین در آن

پرورش می‌یابد، تأثیر می‌گذارد. (درس ۲)

۶۹. گزینه ۳ درست است.

الف) دریافت قوی‌تر برخی از اندام‌های حسی به دلیل از دست رفتن اندام‌های دیگر، به مفهوم «جبران حسی» مربوط است، نه به محرومیت حسی. در محرومیت حسی اندام‌ها سالم هستند، ولی هیچ محرک خارجی وجود ندارد که آن‌ها را تحریک کند.
ب) در خطاهای ادراکی آنچه حس می‌کنیم (واقعیت)، با آنچه ادراک یا تفسیر می‌کنیم، مطابقت ندارد. (در خطای شناختی به دلیل تعداد زیاد خطاهای ادراکی، باورهای غلط وارد نظام شناختی فرد شده است).
ج) وقتی محرک هدف وجود دارد، ولی فرد آن را دریافت یا اعلام نمی‌کند، محرک هدف را از دست داده است. (بودن یا نبودن محرک‌های انحرافی، تأثیری در این موضوع ندارد). (درس ۳)

۷۰. گزینه ۲ درست است.

منابع توجه تحت تأثیر سه عامل است: ۱) محرک‌های بیرونی (ویژگی‌های محرک مثل صدای بلند، متمایز بودن رنگ و ...): صدای بلند موتور ۲) اطلاعات موجود در حافظه (اطلاعاتی که در اثر شغل، رشته تحصیلی، خاطرات گذشته، مطالعات شخصی و ... در حافظه‌مان ذخیره شده است): اطلاعات مهسا در مورد نشانه‌های بیش‌فعالی ۳) سبک پردازش افراد و انتظارات آن‌ها (نوع نگاه ما و انتظاراتی که در هر موقعیت نسبت به دیگران و اشیاء داریم): انتظار شیوا از قهر بودن دوستش. (درس ۳)

۷۱. گزینه ۱ درست است.

همه جفت واژه‌هایی که کنار هم قرار می‌گیرند، نشانه بیرونی دارند. اما جفت واژه‌هایی که ارتباط معنایی داشته باشند، نشانه درونی هم دارند. پس جفت واژه‌های «کودکان کار و بهزیستی» و «سواد و مدرسه» دارای نشانه‌های درونی و بیرونی هستند، اما جفت واژه «چکش و خودکار» که از نظر مفهومی با هم رابطه ندارند، فقط دارای نشانه بیرونی هستند. (درس ۴)

۷۲. گزینه ۳ درست است.

با توجه به نوع اطلاعات، حافظه به دو نوع معنایی و رویدادی تقسیم می‌شود. در حافظه معنایی، دانش عمومی ذخیره می‌شود و حافظه رویدادی دربرگیرنده تجربه مشخصی است که به یک زمان و مکان مشخص مربوط می‌شود.
حافظه معنایی و رویدادی نوعی از حافظه بلندمدت است؛ زیرا هر دو مربوط به بیش از چند دقیقه پیش هستند.
بازیابی طعم قرمه‌سبزی و بوی ادکلن پدرتان به حافظه بلندمدت و رویدادی مربوط می‌شود؛ زیرا تجربه مشخص شما است که در زمان و مکان خاصی آن را تجربه کرده‌اید. همچنین برای رمزگردانی این اطلاعات از رمزگردانی حسی استفاده کرده‌اید. یعنی آن‌ها را از طریق گیرنده‌های حسی چشایی و بویایی رمزگردانی کرده‌اید. (دقت کنید که در کتاب، اصطلاح رمزگردانی حسی به کار برده شده و به دو مورد از مهم‌ترین آن‌ها، یعنی رمزگردانی دیداری و شنیداری اشاره شده است، اما رمزگردانی چشایی و بویایی هم رمزگردانی حسی محسوب می‌شوند).
رمزگردانی معنایی غلط است؛ زیرا اطلاعات معنادار نشده‌اند. رمزگردانی کلی و جزئی در این مثال مطرح نیست؛ زیرا به خاطر سپردن خلاصه موضوع یا جزئیات موضوع وجود ندارد. (درس ۴)

۷۳. گزینه ۳ درست است.

یکی از هدف‌های مهم نظام تعلیم و تربیت، پرورش افرادی است که بتوانند بر مسائل و مشکلات خود در زندگی روزمره غلبه کنند. هدف از تمرین‌های مختلف آموزشی فقط دستیابی به راه‌حل آن مسئله نیست، بلکه هدف آن است که در اثر حل مسئله، به اصول و قوانینی دست یابیم که در موقعیت‌های دیگر هم قابل استفاده باشد.
بقیه گزینه‌ها ممکن است اتفاق بیفتند، ولی مربوط به اهداف آموزش و پرورش نیست. (درس ۵)

۷۴. گزینه ۲ درست است.

مسئله‌هایی که در علوم انسانی با آن‌ها مواجه هستیم، عمدتاً از نوع «بدتعریف‌شده» هستند؛ درحالی‌که مسئله‌های علوم دیگر این‌گونه نیستند. «حل معادله جبری دومجهولی» مسئله‌ای است که در آن موقعیت اولیه را به‌راحتی می‌توان تعیین کرد، فهرست اقدامات مشخصی در دسترس است، هدف را به‌راحتی می‌توان تعیین کرد و امکان تضمین دستیابی به هدف وجود دارد؛ در نتیجه از نوع «خوب‌تعریف‌شده» است؛ درحالی‌که «ایجاد حمایت‌های اجتماعی از افراد معتاد» این ویژگی‌ها را ندارد و جزو مسائل علوم انسانی است که «بدتعریف‌شده» محسوب می‌شود. (درس ۵)

۷۵. گزینه ۴ درست است.

برای چگونگی مقابله با دشمن، گزینه‌های زیادی پیش‌رو است؛ بنابراین یک تصمیم‌گیری پیچیده است. از طرفی چون این موضوع به حفظ کشور و جان بسیاری از انسان‌ها مربوط می‌شود، تصمیم‌گیری مهمی است و چون چندین فرمانده در رأس ارتش هر کشوری

هستند که با همفکری هم، استراتژی مقابله با دشمن را تعیین می کنند، یک تصمیم گیری گروهی است. (درس ۶)

۷۶. گزینه ۱ درست است.

در سبک تکانشی، فرد به صورت ناگهانی، باعجله و بدون محاسبه تصمیم می گیرد و دچار پشیمانی می شود؛ دعوای هنگام رانندگی در سبک وابسته، فرد به جای فکر کردن، از دیگران کورکورانه اطاعت می کند؛ تقلید در سبک صحبت کردن در سبک اجتنابی، فرد «کار امروز را به فردا می اندازد» و «دست دست می کند»: تنبلی در شروع درس خواندن (درس ۶)

۷۷. گزینه ۴ درست است.

حرکت در مسیر دستیابی به هدف، نوعی موفقیت تلقی می شود؛ در نتیجه، فرد تحت تأثیر موانع زودگذر و عواملی همچون خستگی قرار نمی گیرد. (درس ۷)

۷۸. گزینه ۴ درست است.

ادراک کارایی یعنی فرد باور دارد که کارایی لازم را دارد، از پس انجام کار برمی آید و دانش و مهارت لازم در انجام آن کار را در خود می یابد. ادراک کنترل و کارایی باید سازنده باشد، یعنی با شواهد محیطی هماهنگی لازم را داشته باشد؛ زیرا در صورت ناهماهنگی، نوعی ادراک کنترل و کارایی کاذب ایجاد می شود که مانع بروز رفتار می گردد. ادراک کارایی حسین که تصور می کند در رشته مهندسی قبول می شود، کاذب است؛ چون با شواهد محیطی (درصدهای پایین) هماهنگی ندارد. (درس ۷)

۷۹. گزینه ۲ درست است.

فشار روانی عبارت است از نیاز برای دوباره سازگار شدن با شرایط جدید زندگی. مقابله به معنای تلاش فرد برای از بین بردن فشار روانی و یا به حداقل رساندن و تحمل آن است. (درس ۸)

۸۰. گزینه ۴ درست است.

در مثال اول متغیر روان شناختی (اضطراب)، در اثر چاقی و پس از آن به وجود آمده است؛ بنابراین «پیامد روانی» بیماری جسمانی محسوب می شود. در مثال دوم متغیر روان شناختی (ناکامی های مکرر) باعث کمردردهای عصبی شده است؛ بنابراین «عامل روانی» بیماری جسمانی محسوب می شود. برای پاسخ دهی به این گونه سؤالات، ابتدا متغیر روان شناختی (اضطراب، افسردگی، فشار روانی، شرایط کاری پراسترس، روابط خانوادگی مشکلزا و ...) را شناسایی کنید. اگر این متغیر قبل از بیماری جسمانی وجود داشته است، «عامل روانی» بیماری جسمانی محسوب می شود و اگر این متغیر بعد از بیماری جسمانی به وجود آمده است، «پیامد روانی» بیماری جسمانی محسوب می شود. (درس ۸)

زبان عربی

۸۱. گزینه ۳ درست است.

خطاها به ترتیب:

(۱) نگوید (۲) آوردند / می گفتید (۴) انجامش (ص ۶ عربی دهم)

۸۲. گزینه ۱ درست است.

خطاها به ترتیب:

(۲) دشنامگوی حقیرش (۳) کسی است که / حتماً (۴) بخشنده اش (ص ۳۵ و ۱۱ عربی یازدهم - ص ۶۰ عربی دوازدهم)

۸۳. گزینه ۲ درست است.

خطاها به ترتیب:

(۱) مشورت بشود (۳) ترازو / مشورت کرد (۴) نفسه: خودش / علیکم: بر شما (ص ۷۷ عربی دوازدهم - ص ۲۶ و ۶۸ عربی یازدهم)

۸۴. گزینه ۴ درست است.

خطاها به ترتیب:

(۱) قطعاً (۲) سختی‌هایی (۳) همه / خوار می‌شود
(ص ۹ عربی دوازدهم - ص ۹۳ و ۸۶ عربی یازدهم)

۸۵. گزینه ۲ درست است.

رد گزینه‌ها:

(۱) روغن‌ها / به‌دست آورده می‌شود (۳) هم / به‌دست می‌آورند (۴) حشره‌کش‌ها / نگهداری کرد
(ص ۷۳ عربی دهم - ص ۴۶ عربی دوازدهم)

۸۶. گزینه ۱ درست است.

رد گزینه‌ها:

(۲) هذه السيارة: این ماشین (۳) نصلح: تعمیر می‌کنیم (۴) أصحاب: صاحبان
(ص ۶۸ و ۹۲ عربی دهم - ص ۸۹ عربی یازدهم)

۸۷. گزینه ۱ درست است.

ترجمه درست: خردمندترین مردم، تیزبین‌ترین آن‌ها در سرانجام (کارها) است (ص ۱۹ و ۲۸ و ۴۷ و ۶۸ عربی دوازدهم)

۸۸. گزینه ۳ درست است.

رد گزینه‌ها:

(۱) الحب مهدئا (۲) حبوبا مهدئه (۴) الحب المهدئ
(ص ۴۰ عربی دهم - ص ۵۱ عربی یازدهم)

ترجمه متن: گیاهان دارویی گیاهانی هستند که خواص درمانی برای بیماری‌های مختلف دارند و بیمار یا مبتلا به هر اختلالی یا برای التیام درد و احساس خستگی از آن استفاده می‌کنند. درمان گیاهی به هزاران سال پیش برمی‌گردد، اما همه بیماری‌ها را درمان نمی‌کند و بسیاری از آن‌ها، خطرات و عوارض جانبی دارند که مردم از آن‌ها اطلاعی ندارند؛ بنابراین توصیه می‌شود قبل از مصرف، با پزشک مشورت کنند. برخی از فرهنگ‌های باستانی درباره گیاهان و نحوه استفاده از آن‌ها نوشتند و سومری‌ها اولین افرادی بودند که فهرستی از این گیاهان را تهیه کردند.

۸۹. گزینه ۲ درست است.

قبل از استفاده از گیاهان دارویی باید با پزشک مشورت کنیم؛ زیرا

گزینه نادرست: این گیاهان، عاری از هر نوع مواد شیمیایی هستند که به سلامتی ما آسیب برساند.

رد گزینه‌ها:

(۱) مصرف بعضی از گیاهان سلامتی ما را تهدید می‌کند.

(۳) مردم همه گیاهان بی‌ضرر در درمان بیماری‌ها را نمی‌شناسند!

(۴) این گیاهان خواص درمانی برای همه بیماری‌های مختلف را ندارند.

۹۰. گزینه ۳ درست است.

مطابق با متن، اولین فهرستی که از گیاهان دارویی تهیه شد، نوشته سومریان بود.

ترجمه گزینه درست: فهرستی از گیاهان دارویی، قبل از تمدن سومر نوشته نشد.

رد گزینه‌ها:

(۱) اشخاص مبتلا به هر اختلالی می‌توانند بدون مشورت با پزشک از گیاهان دارویی بهره‌مند شوند.

(۲) برخی از فرهنگ‌های قدیمی درباره گیاهان سخن گفته‌اند؛ زیرا آن‌ها برای درمان همه بیماری‌ها مفیدند.

(۴) گیاهان هنگام احساس خستگی هیچ فایده‌ای ندارند.

۹۱. گزینه ۴ درست است.

انسان از دورانی که از سنگ برای ساختن ابزار استفاده می‌شد، دردهایش را با گیاهان دارویی التیام نمی‌بخشید.

این گزینه، نادرست است؛ زیرا در متن آمده: ... العصر الحجری ...

رد گزینه‌ها:

- (۱) تعداد کمی از گیاهان دارویی، هیچ خطر و عوارض جانبی ندارند!
- (۲) هزاران سال پیش انسان قادر بود از گیاهان دارویی به‌عنوان دارو استفاده کند.
- (۳) برای پیشگیری از ضررهای گیاهان دارویی، باید با پزشک مشورت کنیم.

۹۲. گزینه ۱ درست است.

رد سایر گزینه‌ها:

- (۲) الثقافات مضاف‌الیه است (۳) فعل مضارع قام، یقوم است (ماضی فعل یقیم، أقام است که در ص ۴ عربی یازدهم آمده است).
- (۴) فعل لازم است، نه متعدی.

۹۳. گزینه ۴ درست است.

رد سایر گزینه‌ها:

- (۱) الأعشاب با توجه به مفردش (عشْب)، مذکر است. (۲) فاعل «یستفید»، مریض است، نه ضمیر «ها»
- (۳) استخدام دارای ۳ حرف زائد است. (ملاک فعل ماضی مفرد مذکر غائب است).

۹۴. گزینه ۱ درست است.

رد سایر گزینه‌ها:

- (۲) المتفرّجین ← المتفرّجین (۳) یومان ← یومان (۴) ترتفع ← ترتفع
- (ص ۹۶ و ۸۲ و ۶۹ و ۴۴ عربی یازدهم)

۹۵. گزینه ۱ درست است.

استعان: طلب المساعدة (ص ۲۸ و ۷۸ عربی دوازدهم)

۹۶. گزینه ۳ درست است.

این گزینه به پرگویی اشاره دارد و سایر گزینه‌ها با مفهوم جمله سؤال (هیچ چیزی شایسته‌تر از زبان نیست؛ برای زندانی کردن)، ارتباط دارند.
رد سایر گزینه‌ها:

- (۱) مؤمن باید خوب بگوید؛ وگرنه، سکوت کند. (۲) مسلمان کسی است که مردم از دست و زبانش در امان باشند.
- (۴) هرگاه خواستی صحبت کنی، قبل از صحبت فکر کن (ص ۶۷ عربی دوازدهم)

۹۷. گزینه ۲ درست است.

رد گزینه‌ها:

- (۱) خبر (۳) حال (۴) حال
- (درس‌های ۵ و ۶ عربی دهم - درس ۷ عربی یازدهم - درس ۲ عربی دوازدهم)

۹۸. گزینه ۴ درست است.

فعلی که معنایش با فاعل کامل شود، فعل لازم است. «ینبعث» فعل لازم است.
رد گزینه‌ها:

- (۱) زان: زینت داد (متعدی) (۲) صیر: گرداند (متعدی) (۳) یحاول: تلاش می‌کنند (متعدی)
- (ص ۲۹ عربی دهم)

۹۹. گزینه ۳ درست است.

تأکید روی فعل: مفعول مطلق تأکیدی
رد سایر گزینه‌ها:

- (۱) عباد: مفعول مطلق نوعی (۲) در این عبارت، مفعول مطلق نیست.
- (۴) اکرام: مفعول مطلق نوعی (ص ۶۰ عربی دوازدهم)

۱۰۰. گزینه ۲ درست است.

رد گزینه‌ها:

- (۱) کراسی (۳) سنه (۴) تمثال (ص ۱۵ عربی دهم)

تاریخ

۱۰۱. گزینه ۱ درست است.

اسکندر در سه نبرد (گرانیکوس، ایسوس و گوگمل) سپاه هخامنشی را شکست داد و پس از آن، شوش، یکی از پایتخت‌های هخامنشیان را تسخیر کرد. با وجود دلاوری و رشادت آریوبرزن، سردار شجاع ایرانی، سپاهیان مقدونی و یونانی به تخت جمشید رسیدند و مشهور است که به دستور اسکندر این شهر به آتش کشیده شد.

یکی از مهم‌ترین جنگ‌های اشکانیان و روم در زمان پادشاهی آرد دوم اتفاق افتاد. فرماندهی سپاه ایران را در جنگ حران، سردار بی‌باک و شجاع ایرانی، سورنا برعهده داشت که با اجرای فنون گوناگون جنگی به پیروزی بزرگی دست یافت. (تاریخ دهم درس‌های ۹ و ۱۰ ص ۸۸ و ۹۳)

۱۰۲. گزینه ۳ درست است.

مرحله اول (انتخاب موضوع): در این مرحله، هر پژوهش باید مسئله تازه‌ای را بررسی نماید.

مرحله سوم (شناسایی منابع): در این مرحله، مورخ بررسی می‌کند که آیا نویسندگان خود شاهد وقایع بوده‌اند یا فقط به نقل وقایع پرداخته‌اند و نیز تا چه اندازه در نقل رویدادها، دقت و صداقت داشته‌اند.

مرحله چهارم (گردآوری و تنظیم اطلاعات): در این مرحله، پژوهشگر اطلاعات مربوط به موضوع تحقیق را از منابع و اسناد استخراج می‌کند.

مرحله پنجم (تحلیل و تفسیر اطلاعات): در این مرحله، کار مورخان شباهت بسیاری به کار کارآگاهان پلیس دارد. (تاریخ دهم درس ۱ ص ۶ و ۷)

۱۰۳. گزینه ۱ درست است.

در زمان هرمز چهارم، اختلاف و نزاع سیاسی در دربار ساسانیان اوج گرفت و یکی از سرداران مشهور به نام بهرام چوبین، با پشتیبانی بزرگان، علیه پادشاه سر به شورش برداشت و او را از قدرت برکنار کرد و خود به جای او بر تخت پادشاهی نشست. (تاریخ دهم درس ۱۰ ص ۹۶)

۱۰۴. گزینه ۴ درست است.

دبیران نقش ممتاز و بسیار مهمی در تشکیلات اداری ساسانی داشتند. آن‌ها در مرکزی آموزشی به نام دبیرستان آموزش می‌دیدند. کار اصلی دبیران نگارش فرمان‌ها، نامه‌ها و اسناد و ثبت و ضبط آن‌ها بود، ولی کارهای دیگری مانند گردآوری و تألیف خدای‌نامک هم از وظایف ایشان بود. دبیران در بخش‌های مختلف تشکیلات اداری، مالیاتی، قضایی و نظامی کار می‌کردند و برخی از آنان با چند زبان و خط آشنا بودند. به رئیس دبیران و کاتبان، ایران دبیر یا دبیران می‌گفتند که از جمله صاحب‌منصبان عالی‌رتبه تشکیلات اداری ساسانی محسوب می‌شدند. (تاریخ دهم درس ۱۱ ص ۱۰۳)

۱۰۵. گزینه ۲ درست است.

عثمان بن عفان، خلیفه سوم روش متفاوتی نسبت به خلفای پیش از خود در پیش گرفت. او حکم بن ابی‌العاص را که پیامبر (ص) به طائف تبعید کرده بود، به مدینه بازگرداند. (تاریخ یازدهم درس ۵ ص ۴۵)

۱۰۶. گزینه ۴ درست است.

محمدباقر مجلسی (۱۰۳۷ - ۱۱۱۰ ق) صاحب دائرةالمعارف بزرگ حدیثی به نام بحارالانوار است. (تاریخ یازدهم درس ۱۴ ص ۱۵۱)

۱۰۷. گزینه ۳ درست است.

سرف‌ها در پایین‌ترین مرتبه اجتماعی نظام فئودالی قرار داشتند. سرف اجازه نداشت که ملک ارباب خود را ترک کند، اما در عین حال مانند برده نیز نبود که قابل خرید و فروش باشد. (تاریخ یازدهم درس ۱۵ ص ۱۶۵)

۱۰۸. گزینه ۴ درست است.

از مدارس معروف عصر صفوی در اصفهان می‌توان به مدرسه چهارباغ، مشهور به مدرسه مادر شاه و مدرسه شیخ لطف‌الله اشاره کرد. (تاریخ یازدهم درس ۱۳ ص ۱۴۹)

۱۰۹. گزینه ۱ درست است.

با تدوین و تصویب قانون اساسی، زمینه برای برگزاری انتخابات ریاست جمهوری و مجلس شورای اسلامی و تشکیل دولت دائمی فراهم آمد. (تاریخ دوازدهم درس ۱۱ ص ۱۴۰)

۱۱۰. گزینه ۲ درست است.

پس از پیروزی انقلاب اسلامی، دشمنان خارجی و در رأس آنها آمریکا که نتوانسته بودند مانع استقرار و استحکام نظام جمهوری اسلامی شوند، صدام را به مقابله نظامی با ایران تشویق کردند. از این رو، صدام در ۳۱ شهریور ۱۳۵۹ دستور حمله به ایران را صادر کرد و در پی آن، ارتش بعثی عراق از زمین و هوا به میهن عزیز ما هجوم آورد و جنگ تحمیلی آغاز شد. در نتیجه مقاومت شجاعانه و دلاورانه نیروهای مسلح و مردم ایران، رؤیای صدام برای فتح سریع خوزستان و دیگر استان‌های مرزی ایران به باد رفت و نیروهای متجاوز فقط موفق به اشغال بخش‌هایی از مناطق مرزی، از جمله شهر خرمشهر، شدند پس از آنکه بنی‌صدر از مقام فرماندهی کل قوا ریاست جمهوری عزل شد و اوضاع سیاسی کشور ثبات و آرامش یافت، رزمندگان اسلام با شجاعت و صلابت، عزم خود را برای بیرون راندن دشمن متجاوز از خاک میهن عزیزمان جزم کردند. نخست، امام خمینی به‌عنوان فرمانده کل قوا، فرمان شکستن محاصره آبادان را صادر کردند و پس از آن رزمندگان ارتش، سپاه و بسیج در عملیاتی برق‌آسا، آبادان را از محاصره نیروهای متجاوز صدام نجات دادند. (تاریخ دوازدهم درس ۱۲ ص ۱۵۱ تا ۱۵۴)

۱۱۱. گزینه ۴ درست است.

طراحی کودتای ۲۸ مرداد حاصل توافق آمریکا و انگلیس بود. یک سال و اندی پس از کودتای ۲۸ مرداد، حکومت پهلوی با انگلستان و آمریکا درباره مسئله نفت به توافق رسید و به‌موجب قراردادی، تولید و فروش نفت ایران را به کنسرسیومی از شرکت‌های نفتی انگلیسی، آمریکایی، هلندی و فرانسوی واگذار کرد. براساس این قرارداد مقرر شد که کنسرسیوم به مدت ۲۵ سال نفت ایران را استخراج کند و به فروش برساند و نیمی از سود خالص را برای خود برداشته و نیم دیگر را به کشور ما بپردازد. (تاریخ دوازدهم درس ۹ ص ۱۲۴ و ۱۲۶)

۱۱۲. گزینه ۲ درست است.

در دوره نادرشاه افشار، شهر اصفهان بازسازی شد و در منطقه کلات که محل نگهداری خزاین نادر بود، بناهای باشکوهی مانند کاخ خورشید ساخته شد. کریم‌خان زند نیز علاقه زیادی به ساختن بناهای باشکوه داشت. ساخت مجموعه مسجد، بازار و حمام وکیل، ارگ کریمخان و بازسازی آرامگاه حافظ، سعدی و باغ دلگشا، گوشه‌ای از اقدامات عمرانی او در شیراز است. (تاریخ دوازدهم درس ۲ ص ۲۳ و ۲۴)

۱۱۳. گزینه ۲ درست است.

شروط نادر برای پذیرفتن سلطنت عبارت بودند از: ۱- موروثی شدن سلطنت در خاندان او ۲- حمایت نکردن بزرگان و رؤسای طوایف از خاندان صفوی ۳- حل اختلافات مذهبی با دولت عثمانی (تاریخ دوازدهم درس ۲ ص ۱۷)

جغرافیا

۱۱۴. گزینه ۱ درست است.

شکل ۲ صفحه ۳ جغرافیای دهم

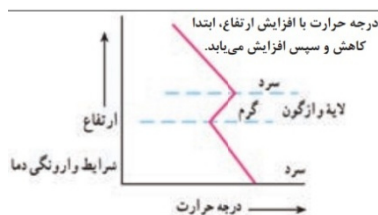
سوال «کجا؟» با رکن اساسی جغرافیا، یعنی مکان وقوع پدیده‌ها سروکار دارد. صفحه ۸ جغرافیای دهم

۱۱۵. گزینه ۲ درست است.

در ماه‌های سرد سال، هوای سرد و سنگین در مجاورت زمین ساکن است و لایه هوا گرمی در بالای آن قرار می‌گیرد و حرکات صعودی و جابه‌جایی هوا اتفاق نمی‌افتد و باعث افزایش آلودگی در شهرهای بزرگ نواحی صنعتی می‌شود. صفحه ۴۵ جغرافیای دهم

۱۱۶. گزینه ۴ درست است.

در سال ۱۳۹۵ طبق گزارش مرکز آمار ایران، منظور از شهر هریک از نقاط جغرافیایی است که دارای مصوبه هیئت دولت بوده و دارای شهرداری است. صفحه ۸۱ جغرافیای دهم



۱۱۷. گزینه ۴ درست است.

شکل الف: این نوع بارندگی بیشتر در محل جبهه‌ها به وجود می‌آید؛ جایی که توده‌های هوا با یکدیگر برخورد می‌کنند. (بارش جبهه‌ای یا سیکلونی)

شکل ب: در این نوع بارندگی، توده هوا از هوای مجاور خود گرم‌تر می‌شود و همراه با بالا رفتن، دمای آن پایین می‌آید و ابر تشکیل می‌شود و بارندگی صورت می‌گیرد. بارش‌های بهاری بیشتر از این نوع هستند. (بارندگی همرفتی)

شکل ج: در این نوع بارندگی، نواحی مرتفع و کوهستان‌ها با توجه به شکل و جهتی که دارند مانع آن می‌شوند که توده هوای مرطوب به‌طور افقی حرکت کند؛ در نتیجه توده هوا در امتداد دامنه کوه به طرف قله بالا می‌رود و هنگام صعود، دمای آن کاهش می‌یابد و دیگر نمی‌تواند رطوبت را در خود نگهدارد و این موضوع، موجب بارش می‌شود. (بارندگی کوهستانی یا ناهمواری) صفحه ۲۷ جغرافیای یازدهم

۱۱۸. گزینه ۴ درست است.

در طبقه‌بندی زیست‌بوم عوامل مختلفی در نظر گرفته می‌شود. وایتکر بوم‌شناس در طبقه‌بندی معروف خود به دو عامل بارش و دما توجه کرد. جاهای خالی تصویر، به ترتیب عبارت‌اند از: ساوان، جنگل‌های حاره‌ای و موسمی و جنگل‌های تایگا. شکل صفحه ۵۵ کتاب جغرافیای یازدهم

۱۱۹. گزینه ۳ درست است.

فعالیت‌های نوع سوم به فعالیت‌هایی گفته می‌شود که در فرآیند آن‌ها خدماتی به دیگران ارائه می‌شود؛ مانند حمل‌ونقل، بانکداری، امور پزشکی، درمانی، آموزشی، قضایی، خرید و فروش (خدمات). صفحه ۸۴ جغرافیای یازدهم
از دهه ۱۹۷۰ میلادی با انقلاب سبز و به کار بردن روش‌های علمی، بذرها اصلاح شده، کود و آفت‌کش‌های شیمیایی و ماشین‌آلات، برخی از کشورها موفق شدند تولید کشاورزی خود را چند برابر افزایش دهند که از جمله این کشورها می‌توان به فیلیپین و پاکستان اشاره کرد که در زمینه تولید برنج به خودکفایی رسیدند. صفحه ۸۸ جغرافیای یازدهم

۱۲۰. گزینه ۱ درست است.

از جمله کشورهای پیرامون در قاره آسیا، افریقا و امریکای لاتین می‌توان به کشورهای افغانستان، بنگلادش، مراکش، نامیبیا و پرو و نیکاراگوئه اشاره کرد. صفحه ۱۰۷ جغرافیای یازدهم
از جمله کشورهای نیمه‌پیرامون می‌توان به چین که در دو دهه اخیر خیز اقتصادی فوق‌العاده‌ای در جهان برداشته است و همچنین کره جنوبی و سنگاپور اشاره کرد. صفحه ۱۰۷ جغرافیای یازدهم
آسه‌آن، اتحادیه کشورهای جنوب شرقی آسیا است. صفحه ۱۰۸ (فعالیت) جغرافیای یازدهم

۱۲۱. گزینه ۲ درست است.

مرزهای تطبیقی با در نظر گرفتن شرایط فرهنگی و انسانی و زبانی و قومی تعیین می‌شود؛ مانند مرز بین هند و پاکستان که سعی شد با دقت، منطقه مسلمان‌نشین از هندوستان جدا شود. صفحه ۱۳۳ جغرافیای یازدهم.
مرزهای پیش‌تاز یا قبل از سکونت مرزهایی هستند که از زمان‌های قدیم در نواحی خالی از سکنه ترسیم شده است و بعدها هم مورد قبول کشورهای همسایه قرار گرفته‌اند؛ مانند کانادا و آلاسکا. صفحه ۱۳۲ جغرافیای یازدهم.
مرزهای غیرطبیعی در بخش‌هایی از زمین که امکان استفاده از پدیده‌های طبیعی برای تعیین خطوط مرزی وجود نداشته باشد، مورد استفاده قرار می‌گیرند و برای تعیین مرز، از مختصات جغرافیایی (مدارها و نصف‌النهارها) استفاده می‌شود؛ مانند مرز بین ایران و افغانستان و نیز آمریکا و کانادا. صفحه ۱۳۲ جغرافیای یازدهم

مکیندر بخش مرکزی ۳ قاره آسیا و اروپا و افریقا را منطقه محور یا قلب خشکی جهان می‌داند. این منطقه از نظر او شرق اروپا است که منبع بزرگ قدرت است و هر کس بر آن مسلط شود، می‌تواند بر کل دنیا مسلط شود. صفحه ۱۴۴ جغرافیای یازدهم.

۱۲۲. گزینه ۴ درست است.

حوزه نفوذ سکونتگاه‌ها به صورت $C < B < A$ است. هرچه رتبه سکونتگاه بالاتر باشد، وسعت حوزه آن نیز بیشتر است. بنابراین با توجه به سلسله‌مراتب سکونتگاه‌ها اروپایی، حوزه نفوذ سکونتگاه‌ها به صورت زیر است:

پایتخت < شهر منطقه‌ای < شهر متوسط < شهر کوچک < روستا < هاملت (صفحه ۷ جغرافیای دوازدهم)

۱۲۳. گزینه ۲ درست است.

$$۵ \text{ مترمربع} = \frac{۵۰۰۰ \text{ m}^2}{۱۰۰۰} \Rightarrow \frac{\text{مساحت (مترمربع)}}{\text{جمعیت (نفر)}} = \text{سرانه}$$

صفحه ۲۹ جغرافیای دوازدهم

مطالعه کاربری زمین به برنامه‌ریزان کمک می‌کند که محدودیت‌ها را بشناسند و به‌گونه‌ای برنامه‌ریزی کنند که از فضاهای شهری به‌طور مناسب و متعادل استفاده شود. صفحه ۲۹ جغرافیای دوازدهم

۱۲۴. گزینه ۳ درست است.

$$\frac{\text{طول مسیر قابل احداث A و B}}{\text{طول مسیر مستقیم بین A و B}} \times \frac{100}{1} = \frac{42}{12} \times 100 = 350$$

شاخص انحراف (%)

صفحه ۶۰ جغرافیای دوازدهم

۱۲۵. گزینه ۱ درست است.

$$70 - 30 = 40$$

درجه ۱۰ و ساعت ۲ = $40 \div 15$

$$\frac{15 \text{ درجه}}{10} \mid \frac{60 \text{ دقیقه}}{X} = X = \frac{10 \times 60}{15} = 40 \quad \text{اختلاف ساعت: } 2, 40'$$

در کابل ساعت ۱۲ و ۴۰ دقیقه است. $10 + 2, 40' = 12, 40'$

صفحه ۷۶ جغرافیای دوازدهم

فلسفه و منطق

۱۲۶. گزینه ۳ درست است.

در این گزینه، مرکبات تعریف شده است، ولی در سایر گزینه‌ها استدلال ارائه شده است. کتاب دهم، درس اول ص ۹

۱۲۷. گزینه ۲ درست است.

در سایر گزینه‌ها استدلال قیاسی وجود دارد و مقدمات ضرورتاً نتیجه را به‌دنبال دارد، ولی در این گزینه، استدلال تمثیلی به‌کار رفته است. کتاب دهم، درس پنجم ص ۴۲

۱۲۸. گزینه ۴ درست است.

اگر قضیه «بعضی غیر مربع‌ها، مثلث هستند» صادق باشد، عکس آن می‌شود «بعضی مثلث‌ها غیرمربع هستند» که آن هم صادق است و نقیض این عکس، می‌شود «هیچ مثلثی غیرمربع نیست» که کاذب خواهد بود. کتاب دهم، درس هفتم ص ۶۳ و ۶۷

۱۲۹. گزینه ۳ درست است.

در این گزینه حدوسط در مقدمه اول «در خانه» است و در مقدمه دوم، «خانه»؛ بنابر این شرایط حدوسط رعایت نشده است. در سایر گزینه‌ها، شرایط حدوسط رعایت شده است. در گزینه ۲ شیر با اینکه مشترک لفظی است، اما در هر دو مقدمه به‌معنای نوعی حیوان به‌کار رفته و به یک معناست. در گزینه ۴ حرف «ز» به‌معنای «از دایره مصادیق» است و جزو معنای حدوسط نیست؛ پس حدوسط به‌تمامه تکرار شده است. کتاب دهم، درس هشتم ص ۷۴

۱۳۰. گزینه ۲ درست است.

این عبارت که «باید از دروغ و عهدشکنی دوری کرد» به علم اخلاق مربوط است، نه فلسفه اخلاق. این عبارت که «انسان علاوه بر جسم مادی صاحب یک روح غیرمادی نیز هست» به انسان‌شناسی فلسفی و یا فلسفه روانشناسی تعلق دارد. کتاب یازدهم، درس دوم ص ۱۴

۱۳۱. گزینه ۴ درست است.

توجه ویژه کانت به شناخت، سبب شد که شاخه معرفت‌شناسی فلسفه رشد بیشتری کند و فیلسوفان بیشتری به آن بپردازند. در گذشته برخی از مباحث معرفت‌شناسی در ضمن مباحث فلسفی طرح می‌شد، اما امروزه به‌علت طرح پرسش‌های جدی و جدید درباره معرفت و ظهور دیدگاه‌های گوناگون، این بخش از فلسفه به‌صورت شاخه مستقلی درآمده است. کتاب یازدهم، درس ششم ص ۴۶

۱۳۲. گزینه ۲ درست است.

یکی از مؤسسان پوزیتیویسم که از این اصطلاح برای اولین بار استفاده کرد، اوگوست کنت بود. کتاب یازدهم، درس هشتم ص ۶۵

۱۳۳. گزینه ۱ درست است.

از نظر دکارت و کانت انسان دارای دو بعد مادی و مجرد است و حقیقت انسان همان روح و نفس است. کانت معتقد بود که وجود نفس را نمی‌توان از طریق استدلال عقلی اثبات کرد؛ لذا او با استفاده از اخلاق و وظایف اخلاقی به اثبات بعد مجرد انسان پرداخت. کتاب یازدهم، درس نهم ص ۷۳

۱۳۴. گزینه ۴ درست است.

برخی فیلسوفان مسلمان و غربی اصل مغایرت وجود و ماهیت را مبنای استدلال‌های خود برای اثبات وجود خداوند قرار داده‌اند. کتاب دوازدهم، درس اول ص ۶

۱۳۵. گزینه ۱ درست است.

همگی مفاهیم این گزینه، جسم هستند. یعنی جسم از اجزای ذاتی آن‌ها است و در تعریف آن‌ها می‌آید و از آن‌ها غیرقابل انفکاک است، ولی شکل، شیرین، رنگ، مکعب و مربع جسم نیستند. کتاب دوازدهم، درس دوم ص ۹

۱۳۶. گزینه ۳ درست است.

اگر مفهومی را در نظر بگیریم و در عالم خارج مصداق آن موجود باشد، یا واجب‌الوجود بالذات است، یعنی در عالم خارج وجود دارد و وجوب وجود را از ناحیه ذات خود دارد و یا اینکه وجوب وجود خود را از ناحیه علت تامه خود دریافت کرده است، یعنی رابطه آن با محمول وجود، ضروری است (چون وجود دارد) و واجب‌الوجود بالغیر است. کتاب دوازدهم، درس دوم ص ۱۳

۱۳۷. گزینه ۳ درست است.

رابطه درجه حرارت صفر با منجمد شدن آب رابطه وجودبخشی یا رابطه علیت است. در سایر گزینه‌ها، رابطه وجودبخشی وجود ندارد. کتاب دوازدهم، درس سوم ص ۱۴

۱۳۸. گزینه ۱ درست است.

در عبارات سه گزینه دیگر، اتفاق به معنای رخ دادن حادثه پیش‌بینی نشده است و با اصل علیت و لوازم آن سازگار است، ولی در این عبارت، اتفاق به معنای انکار اصل ضرورت علی و معلولی است؛ یعنی با وجود اینکه تمام عوامل حرکت ماشین وجود دارد و مشکل و نقصی هم نیست، ولی ماشین حرکت نمی‌کند. کتاب دوازدهم، درس چهارم ص ۲۴

۱۳۹. گزینه ۲ درست است.

حاکمان و بزرگان جامعه یونان باستان به خدایان متعدد اعتقاد داشتند و اجازه نمی‌دادند کسی با اندیشه شرک‌آلودشان مخالفت کند و یا به خدایان توهین نماید. افلاطون‌شناسان، افلاطون را ابداع‌کننده خدانشناسی فلسفی می‌دانند. افلاطون با دقت فلسفی بیشتری درباره خدا صحبت کرد و سعی در اصلاح پندارها از خدا داشت و او توصیفی از نوعی هستی (خدا) ارائه می‌دهد که کاملاً با توصیف خدا در ادیان الهی مطابقت دارد. کتاب دوازدهم، درس پنجم ص ۳۱

۱۴۰. گزینه ۳ درست است.

بحث‌های فیلسوف، خواه مسلمان، خواه مسیحی و یا پیرو هر مسلک دیگر درباره خدا، تا وقتی فلسفی هستند که از روش فلسفه، یعنی استدلال عقلی استفاده کند و نتایج تفکر خود را به صورت استدلالی عرضه نماید. فیلسوف کسی نیست که دین و آیین نداشته باشد، بلکه کسی است که براساس قواعد فلسفی و استدلال عقلی نظرات خود را بیان کند و با قواعد فلسفی از عقیده خود دفاع نماید. کتاب دوازدهم، درس ششم ص ۴۱

۱۴۱. گزینه ۴ درست است.

از نظر ابن‌سینا همه موجودات چون موجود هستند، واجب‌الوجودند که یا واجب‌الوجود بالذات هستند یا واجب‌الوجود بالغیر. واجب‌الوجود بالغیر، وجوب و ضرورت وجود خود را از واجب‌الوجود بالذات دریافت می‌کند. کتاب دوازدهم، درس ششم ص ۴۴

۱۴۲. گزینه ۲ درست است.

از نظر اکثر فیلسوفان مسلمان، پذیرش هر اعتقاد و آیینی، نیازمند استدلال عقلی است. عقل بهترین ابزار برای تفکر در آیات و روایات است و ما به کمک عقل، در آیات قرآن می‌اندیشیم و با این تفکر و تدبر، به معارف قرآن پی می‌بریم. کتاب دوازدهم، درس هشتم ص ۵۹

۱۴۳. گزینه ۳ درست است.

از همان ابتدای ظهور اسلام و تشکیل جامعه اسلامی، حیات عقلی در جامعه اسلامی پایه‌گذاری شد و زمینه برای رشد فلسفه نیز آماده گردید که از آن جمله می‌توان به دعوت قرآن کریم به خردورزی و گسترش مباحث اعتقادی در میان مسلمانان و نهضت ترجمه متون اشاره کرد. بنابراین مسلمانان به‌زودی معارف پیشینیان را فراگرفتند و نیز دانش فلسفه را از فیلسوفان بزرگ یونان آموختند و با نقد و بررسی آرای حکیمان، نظام فلسفی نوینی را سامان بخشیدند که ضمن برخوردار بودن از آرای افلاطون و بیشتر ارسطو، دربردارنده اندیشه‌های جدیدی بود. کتاب دوازدهم، درس نهم ص ۷۳

۱۴۴. گزینه ۱ درست است.

قطب‌الدین رازی، یکی از پیروان اشراق می‌گوید: حکمت اشراق حکمتی است که اساس و بنیان آن اشراق است و اشراق نیز عبارت است از کشف و شهود. این حکمت از آن رو اشراقی خوانده می‌شود که از ظهور انوار عقلی و تابش آن‌ها بر نفس انسان‌های کامل به‌دست می‌آید. کتاب دوازدهم، درس دهم ص ۸۴

۱۴۵. گزینه ۱ درست است.

در این سفر، سالک به‌سوی خلق بازمی‌گردد؛ درحالی‌که به حق توجه دارد و همه چیز را مظهر و جلوه او می‌یابد. ملاصدرا نیز بخش سوم کتاب خود را به افعال خداوند و ربوبیت و حکمت الهی اختصاص داده است. کتاب دوازدهم، درس یازدهم ص ۹۰

اقتصاد

۱۴۶. گزینه ۳ درست است.

الف) کسی که می‌خواهد کارآفرین باشد، باید مهارت‌های ابتکار عمل را داشته باشد تا بتواند با جمع کردن عوامل مختلف در کنار هم، کالا و خدمتی را تولید کند. (صفحه ۵)
 ب) «هزینه‌های تولید» در واقع همان پول‌هایی هستند که برای خرید یا اجاره عوامل تولید توسط تولیدکنندگان به صاحبان آن‌ها پرداخت می‌شود. (صفحه ۸)
 ج) درآمد دولت از محل فروش دارایی‌های تجدیدنپذیر مثل نفت و گاز، ناپایدار است. به‌علاوه درآمدهایی که از طریق ایجاد بدهی تأمین می‌کند، یعنی از مردم قرض می‌گیرد یا آن‌ها را در طرح‌های عمرانی خود شریک می‌کند نیز ناپایدار است. (صفحات ۶۴ و ۶۵)
 (فصل اول، درس اول - نقش کارآفرینان - هزینه‌های تولید؛ درآمد و سود - فصل دوم، درس ششم - سایر درآمدهای دولت)

۱۴۷. گزینه ۱ درست است.

با توجه به نمودارهای عرضه و تقاضای نیروی کار، در نقطه A شاهد مازاد تقاضای نیروی کار هستیم. در واقع به‌دلیل سطح دستمزد پایین، تعداد کمی از افراد، حاضر به کار کردن هستند؛ در صورتی‌که ظرفیت بازار بیشتر است. در نقطه C شاهد تعادل در بازار نیروی کار و برابری عرضه و تقاضای نیروی کار هستیم. در نقطه B که بالای سطح تعادل قرار گرفته است، مازاد عرضه نیروی کار دیده می‌شود. در واقع با این سطح دستمزد بالا، کارفرما حاضر به استخدام نیروی کار نیست. (صفحات ۸۶ و ۸۷) (فصل سوم، درس هشتم - بازار نیروی کار)

۱۴۸. گزینه ۲ درست است.

الف) عبارات مربوط به گزینه‌های (۱) و (۳) در ارتباط با مفهوم هزینه‌های دررفته نادرست هستند. گزاره گزینه (۱) نادرست است؛ زیرا کل هزینه دررفته، به‌دلیل غیرقابل بازگشت بودن، مهم نیستند و نه فقط بخش غیرمؤثر آن. گزینه (۳) نیز نادرست است؛ زیرا ارزش بهترین گزینه بعدی که در انتخاب، از دست می‌رود به هزینه فرصت اشاره دارد. (صفحه ۲۹)
 ب) مرز امکانات تولید به ما اجازه می‌دهد تا هزینه فرصت یک کشور یا شرکت را زمانی‌که بیش از یک کالا تولید می‌کنند، مجسم کنیم. (صفحه ۳۹)

ج) عبارت گزینه (۲) از پیامدهای رفتار افرادی که از راه‌های حرام کسب درآمد می‌کنند، نیست؛ زیرا اگر کسی بخواهد با آن‌ها وارد رقابت اقتصادی شود، با انواع شگردها او را از پای درمی‌آورند (و نه اینکه رقابت را گسترش دهند) و سود خود را حفظ می‌کنند. (صفحه ۹)
 (فصل اول، درس اول، کسب درآمد حلال - درس سوم - اصل چهارم: هزینه‌های دررفته را فراموش کنید - درس چهارم - هزینه فرصت اجتماع)

۱۴۹. گزینه ۴ درست است.

الف) نادرست است؛ زیرا خودکفایی کامل اقتصادی در بخش اقتصادی قانون اساسی ذکر نشده است. (صفحه ۱۱۰)
 ب) نادرست است؛ زیرا کاهش استخدام نیروی کار و یا اخراج آن‌ها در دوران رکود که منجر به بروز بیکاری می‌شود، بیکاری

«دوره‌ای» است، نه بیکاری ساختاری. (صفحه ۸۷)

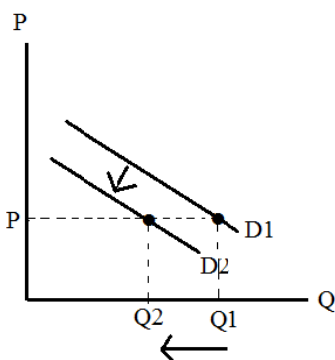
(ج) درست است. (صفحه ۶۵)

(د) درست است. (صفحه ۱۰۱)

(ه) نادرست است؛ زیرا مهم‌ترین دلیل اندازه‌گیری «تولید ناخالص داخلی»، نظارت بر تغییرات تولید در طول زمان است. (صفحه ۱۲۱)
(فصل دوم، درس ششم - جایگاه دولت در جریان چرخشی درآمد - فصل سوم، درس هشتم - انواع بیکاری - درس نهم - چگونه نرخ تورم را محاسبه می‌کنند؟ - درس دهم - مسیر تاریخی اقتصاد ایران - درس یازدهم - تولید ناخالص اسمی و واقعی)
۱۵۰. گزینه ۳ درست است.

یک کشور در صورتی می‌تواند به وضعیت استقلال و استحکام اقتصادی نزدیک شود که: ۱- راه‌های تأمین کالاهای وارداتی یا بازارهای فروش کالاهای صادراتی خود را گوناگون کند. ۲- از وضعیت تک‌محصولی فاصله بگیرد. ۳- با خلق مزیت‌های جدید اقتصادی امکان تأمین برخی نیازهای مهم و اساسی را در داخل کشور فراهم کند. (صفحه ۷۶) (فصل دوم، درس هفتم - جنگ‌های تجاری و تحریم‌های اقتصادی)
۱۵۱. گزینه ۴ درست است.

(الف) زمانی که منحنی تقاضا به سمت چپ و پایین انتقال می‌یابد، به این معنی است که تقاضا به دلیل تغییر عواملی به جز قیمت کالا، تغییر کرده است؛ بنابراین در این شرایط، با توجه به نمودار زیر، خریداران در همان سطح قیمت، از کالای مورد نظر کمتر خریداری کرده‌اند. (صفحات ۵۰ و ۵۱)



(ب) دولت با تعریف و اجرای حقوق مالکیت، امنیت خرید و فروش و مبادلات را بهبود می‌بخشد. (صفحه ۵۸)
(ج) در اقتصاد ایران، بی‌ثباتی در قیمت‌ها، بر بی‌ثباتی بازار نیروی کار و فعالیت‌های اقتصادی اثر منفی قابل توجهی گذاشته و خود یکی از عوامل مهم رکود و بیکاری به‌شمار می‌رود. (صفحه ۹۰)
(فصل دوم، درس پنجم - خریداران یا تقاضاکنندگان و فرآیند تصمیم‌گیری آن‌ها - سایر عوامل - درس ششم - بهبود عملکرد بازار - فصل سوم، درس هشتم - دولت و مسئله بیکاری و فقر)
۱۵۲. گزینه ۱ درست است.

(الف) برای محاسبه دهک‌های هفتم و نهم از اطلاعات جدول استفاده می‌کنیم:

$$۱۱ = ۱ - ۶ \times ۲ = ۱ - ۱۲ = -۱۱ \text{ دهک سوم} \times ۲ : \text{دهک هفتم}$$

$$۱۵/۵ = ۵/۵ + \text{دهک ششم} + \text{دهک دوم} = ۵/۵ + ۰ + \text{دهک ششم} + \text{دهک دوم} = \text{دهک نهم}$$

دهک اول باید اعداد کمتر از ۵/۵ باشد، در نتیجه مقادیر ۴ و ۵ هر دو درست هستند، ولی با توجه به مقدار سهم دهک هفتم، گزینه (۴) حذف می‌شود.

(ب) شاخص نسبت دهک دهم به دهک اول، وضعیت توزیع درآمد در کشورها را نشان می‌دهد؛ بنابراین داریم:

$$\text{شاخص وضعیت توزیع درآمد} = \frac{\text{دهک دهم}}{\text{دهک اول}}$$

$$\text{A} \text{ شاخص وضعیت توزیع درآمد} = \frac{۲۰}{۵} = ۴$$

$$\text{B} \text{ شاخص وضعیت تولید درآمد} = \frac{۲۲}{۴} = ۵/۵$$

(ج) برای مقایسه وضعیت توزیع درآمد بین کشورها، کشوری که نسبت دهک دهم به اول آن بزرگ‌تر باشد، توزیع درآمدش

نامناسب‌تر است و در نتیجه کشور B وضعیت نامناسب‌تری دارد. (صفحه ۱۲۳) (فصل سوم، درس یازدهم - شاخص دهک‌ها)
۱۵۳. گزینه ۲ درست است.

گاهی دولت‌ها برای حمایت از صنایع داخلی خود و کاهش وابستگی اقتصادی به سایر کشورها، تعرفه‌های گوناگونی بر واردات برخی کالاها وضع می‌کنند و گاهی در جهت گسترش روابط اقتصادیشان با کشورهایی که دیدگاه‌های نزدیک سیاسی با یکدیگر دارند، پیمان تجاری وضع می‌کنند و تعرفه‌ها را کاهش می‌دهند. (صفحه ۷۴) (فصل دوم، درس هفتم - دولت‌ها و تجارت بین‌الملل)
۱۵۴. گزینه ۴ درست است.

الف) زمانی که اقتصاد کشور دچار تورم است، بانک مرکزی برای پیشگیری از افزایش قیمت‌ها، سیاست کاهش حجم نقدینگی را به کار می‌گیرد و سیاست پولی انقباضی را به کمک سیاست بازار باز (فروش اوراق مشارکت)، اجرا می‌کند. (صفحه ۱۰۳)
 ب) اقتصاددانان به ما می‌گویند که شاخص‌های مربوط به رشد اقتصادی و تولید به‌تنهایی نمی‌تواند نشان‌دهنده پیشرفت اقتصادی باشد، بلکه پیشرفت اقتصادی ابعاد دیگری هم دارد. بنابراین رشد تولید و درآمد الزاماً منجر به توزیع عادلانه و مناسب آن، نمی‌شود. برای توضیح این شرایط، اقتصاددانان از مثال کیک استفاده می‌کنند. (صفحه ۱۲۳)
 ج) «خوشبینی زیاد درباره درآمد آینده»، «پس‌انداز کمتر برای نیازهای آتی» و نیز «سرمایه‌گذاری در زمینه‌های پرخطر بدون آمادگی لازم» از جمله موارد اشتباه «اعتمادبه‌نفس بیش‌ازحد یا خودرأی بودن» است. (صفحه ۳۲)
 (فصل اول، درس سوم - چرا برخی مردم تصمیمات غیرمنطقی می‌گیرند؟ - فصل سوم، درس نهم - علل تورم و نقش دولت - درس یازدهم - شاخص‌های دیگر اندازه‌گیری پیشرفت اقتصادی)
۱۵۵. گزینه ۳ درست است.

الف) برای محاسبه تولید ناخالص داخلی، مجموع ارزش پولی کلیه کالاها و خدمات نهایی تولیدشده در داخل مرزهای جغرافیایی یک کشور، در طول یک سال، محاسبه می‌شود؛ بنابراین داریم؛
 ارزش تولید خارجیان مقیم کشور + ارزش ماشین‌آلات + ارزش خدمات + ارزش مواد غذایی + ارزش پوشاک = **G.D.P** : تولید ناخالص داخلی

$$G.D.P = 500,000,000 + \frac{1}{3} \times 300,000,000 + 200 \times 10,000,000 + \frac{1}{2} \times 2,000,000,000$$

$$G.D.P = 3,600,000,000 \text{ ریال}$$

$$\text{درآمد ملی} : \text{درآمد سرانه (ب)} = \frac{3,600,000,000}{60,000,000} = 60$$

(صفحات ۱۱۹ و ۱۲۰) (فصل سوم، درس یازدهم - چگونه رشد اقتصادی (تولید ناخالص داخلی) را اندازه‌گیری کنیم؟)

۱۵۶. گزینه ۱ درست است.

الف) سطح قیمت ۱۲۵۰ تومان، بالاتر از سطح قیمت تعادلی است؛ به همین دلیل بازار با شرایط کمبود تقاضا و مازاد عرضه مواجه است. برای محاسبه میزان عدم تعادل، کافی است مازاد عرضه نسبت به نقاضا محاسبه شود:

$$\text{کیلو } 80 = 100 - 20 : \text{مازاد عرضه (کمبود تقاضا)}$$

(صفحه ۵۳)

ب) به دلیل اینکه قیمت ۲۵۰ تومان، از سطح قیمت تعادلی پایین‌تر است، شاهد مازاد تقاضا یا کمبود عرضه هستیم. در چنین شرایطی با افزایش قیمت‌ها، بازار به سمت تعادل حرکت می‌کند.

ج) در قیمت ۱۰۰۰ تومان، بازار در وضعیت مازاد عرضه و کمبود تقاضا قرار دارد. در نتیجه میزان درآمد تولیدکننده براساس میزان تقاضا در بازار تعیین می‌شود و بنابراین، میزان حداکثر درآمد تولیدکننده براساس رابطه زیر، ۴۰,۰۰۰ تومان است:

$$\text{تومان } 40,000 = 1000 \times 40 : \text{درآمد تولیدکننده}$$

(فصل دوم، درس پنجم - تعادل در بازار)

۱۵۷. گزینه ۲ درست است.

تمامی گزاره‌ها به‌استثنای گزینه (۲) نادرست هستند.

گزینه (۱) نادرست است؛ زیرا ایجاد رشد اقتصادی (و نه کارایی) منجر به جابه‌جایی مرز امکانات به سمت بالا می‌شود. (صفحه ۱۱۸)

گزینه (۳) نادرست است؛ زیرا اگر یک کشور یا شرکت، هر فرصتی را برای استفاده بهتر از منابع تولید به کار بگیرد، در صورتی که وضع دیگران بدتر نشود (یا بهتر شود)، اقتصاد آن کشور یا شرکت، کارا است. (صفحه ۴۰)

گزینه (۴) نادرست است؛ زیرا در نقاط زیر مرز امکانات تولید، حداقل بیشتر از یک کالا (و نه یک واحد از یک کالا) می توان تولید کرد؛ بدون اینکه کالاهای دیگر را حذف کرد. (صفحه ۴۱)

(فصل اول، درس چهارم - کارایی و ناکارایی - فصل سوم، درس یازدهم - بررسی رشد با الگوی مرز امکانات تولید)

۱۵۸. گزینه ۴ درست است.

انتخاب برخی فلزات مانند طلا و نقره به عنوان پول، موجب گسترش تجارت در داخل کشورها و بین ملت ها شد و فعالیت های از قبیل دریانوردی و حمل و نقل را رونق بخشید. (صفحه ۹۴)

زندگی عموم انسان ها در جوامع شهری به سبب تخصص گرایی و تولید براساس مزیت، اقتصادی تک محصولی است. (صفحه ۷۶)

(فصل دوم، درس هفتم - جنگ های تجاری و تحریم های اقتصادی - فصل سوم، درس نهم - پول چیست؟)

۱۵۹. گزینه ۳ درست است.

با توجه به گزاره موجود، کشور B در تولید گندم و کشور C در تولید برنج مزیت مطلق دارند و بر این اساس با هم وارد رابطه تجاری می شوند؛ یعنی کشور B گندم را در داخل تولید و برنج را از کشور C وارد می کند. (صفحات ۷۱ و ۷۲)

اگر اصل مزیت های نسب و مطلق رعایت نشود، اولاً منابع و سرمایه ها به نحو ممکن استفاده نمی شوند که به نوعی هدررفت آن ها محسوب می شود. ثانیاً تولید محصولات کمتر و بی کیفیت تر، رفاه جامعه را کاهش می دهد. (صفحه ۷۲)

(فصل دوم، درس هفتم - اصل مزیت مطلق و نسبی در تجارت)

۱۶۰. گزینه ۳ درست است.

- یکی از شاخص های رایج جهانی برای اندازه گیری پیشرفت های اقتصادی کشورهای گوناگون، شاخص های «توسعه انسانی» است. (صفحه ۱۲۵)

- شاخص «دهک ها» برای نشان دادن پیشرفت هایی در زمینه عدالت اقتصادی مورد استفاده قرار می گیرد. (صفحه ۱۲۳)

- اقتصاددانان برای اندازه گیری رشد اقتصادی، از «رشد تولید ناخالص داخلی» استفاده می کنند. (صفحه ۱۱۹)

(فصل سوم، درس یازدهم - چگونه رشد اقتصادی را اندازه گیری کنیم؟ تولید ناخالص داخلی - شاخص دهک ها - شاخص توسعه انسانی)



تشریحی

برگزاری آزمایسی امتحانات نهایی

دروس عمومی پایه دوازدهم



آخرین آزمون تشریحی قبل از امتحانات نهایی کسوری

دسترسی به سؤالات و پاسخ‌های تشریحی سه نوبت آزمون گذشته به صورت رایگان

sanjsheducationgroup

sanjshserv

۰۲۱-۴۲۹۶۶
داوطلب صدای

ثبت نام گروهی دبیرستان‌ها ۰۲۱-۸۸۸ ۴۴ ۷۹۱-۳

همین حالا ثبت نام کنید www.sanjshserv.ir